

Обследование показало, что по санитарному состоянию и жилища, и поселения алтайских крестьян принципиально не отличались от таковых в смежных регионах Сибири. И в досоветскую эпоху, и в первые годы советской власти после гражданской войны административные органы, медицинские и санитарные работники приложили немало усилий к тому, чтобы побудить сельских жителей больше внимания уделять санитарно-гигиеническому качеству домов и населенных мест. Само крестьянство в лице своих передовых и грамотных представителей, целых сельских сообществ многое сделало во второй половине XIX - первой трети XX в.в. для совершенствования своих традиционных культурных представлений, заметно рационализировало свой образ жизни. И все же, как свидетельствуют материалы массового обследования поселений Алтая в 1926-1928 г.г. и иные источники, состояние санитарно-гигиенической культуры сельчан еще нельзя было признать удовлетворительным с точки зрения потребностей нового времени и современного общества. Негативные стороны санитарно-бытовой культуры ухудшали качество жизни русских крестьян, отрицательно сказывались на их здоровье в долгосрочном плане, являлись одной из важнейших причин эпидемических заболеваний, регулярно охватывавших обширные местности.

Примечания

1. Зеленин Д.К. Восточнославянская этнография. М., 1991. С.280-287.
2. Шелегина О.Н. Очерки материальной культуры русских крестьян Западной Сибири (XVIII - первая половина XIX вв.). Новосибирск, 1992. С.81-86.
3. Брызгунова Е.В., Кыштымова Т.А. Крестьянская изба Каменского округа //Сибирский медицинский журнал. 1928. № 9. С.1-10. Все сведения по Каменскому округу далее приводятся по этому источнику.
4. Колесникова М.А. Санитарное состояние селений Солонешинского и Михайловского районов Бийского округа //Сибирский медицинский журнал. 1929. № 8/9. С.28-34. Все сведения по Бийскому округу приводятся далее по этому источнику.

Т.К.ЩЕГЛОВА

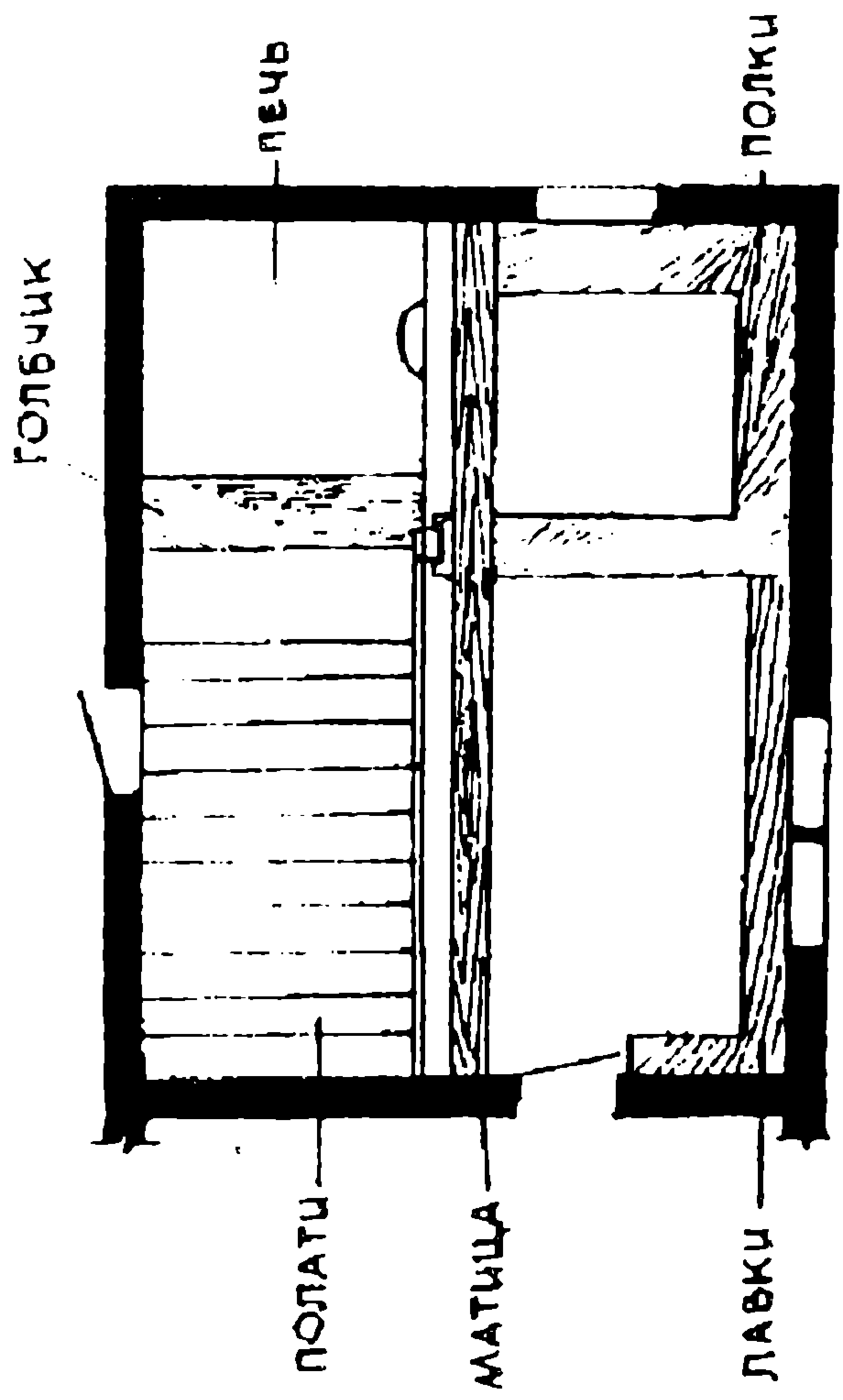
ВНУТРЕННЕЕ УБРАНСТВО ИЗБЫ АЛТАЙСКИХ КРЕСТЬЯН В ПЕРВОЙ ПОЛОВИНЕ XX ВЕКА: по полевым исследованиям 1993-1995 г.г.

Изба - старинное древнеславянское название жилого помещения с печью. Первоначально семейное жилище восточных славян состояло из одной срубной камеры, где центральное место занимало место для приготовления пищи. По принятой в этнографии хозяйственно-культурной классификации восточные славяне относятся к

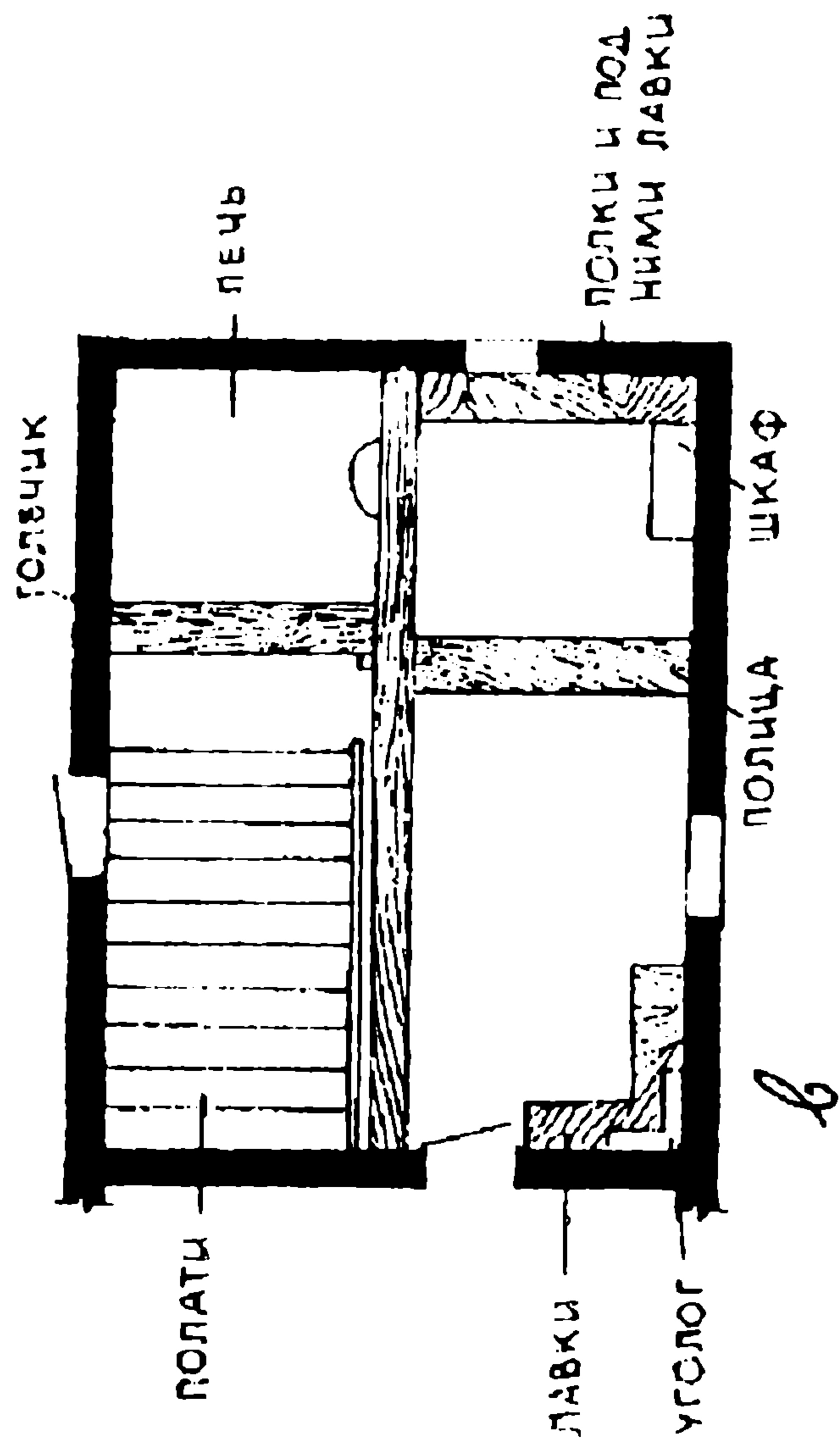
типу земледельцев. Основу их хозяйственной жизни составляло земледелие и вспомогательную - скотоводство. Поэтому постепенно произошла трансформация очага в печь, приспособленную для приготовления продуктов зерна и овощей. Славяне являются создателями так называемой духовой - русской глинобитной печи. Как правило, срубное избное помещение, было небольшое, духовая печь занимала до 1/3 всей площади. Поэтому бытовые атрибуты делались встроенными. Избу отличала неподвижная мебель конструктивно связанная со срубом: встроенные лавки и полки по периметру избы, угловой стол и верхние полаты (место для сна). При такой планировке освобождалось пространство для работы и отдыха, экономно использовалась полезная площадь избы, в которой проходила вся жизнь крестьянской семьи.

Внутреннее убранство избы, выработанное в далекие времена, сохранялось в русской деревне на протяжении тысячелетней истории. Вместе с тем, расселение русских по Восточной Европе, Уралу, а затем и Сибири вело к образованию вариантов с использованием традиционного набора неподвижной мебели. Происходила географическая локализация отдельных вариантов и образовывался северный тип планировки, южнорусский, уральский и т.д. К началу освоения русскими земель Алтая в основном сложились устойчивые типы внутренней планировки. При заселении Алтая каждая группа насельников приносила свой опыт избного убранства.

Необходимо отметить, что традиции материальной культуры: жилищно-бытовой, одежды, утвари сохранялись в селах Алтая среди старожилов едва ли не до настоящего времени. Для этого, на наш взгляд, существовал ряд причин: материальная культура не являлась объектом сильного идеологического прессинга, в отличие от духовной (мировоззренческой, религиозной). Кроме того, многие материальные традиции (производственные, строительные), являлись необходимостью в военное, послевоенное время и востребуются до сих пор. По нашим наблюдениям традиции внутреннего убранства крестьянской избы, в отличие от города, сохранились на Алтае всю первую половину нынешнего столетия и претерпели значительные изменения лишь во 2-ой половине 50-х - 60-х г.г. Сохранившие до наших дней традиционную планировку избы отличаются многовариантностью внутреннего убранства и позволяют восстановить места выхода их хозяев. Во время экспедиционных исследований нами зафиксированы ряд вариантов и условно выделены два основных варианта обстановки изб старожилов Алтая: "кержацкий" и "поморский", а также позднепереселенческие варианты. Остальные вариан-

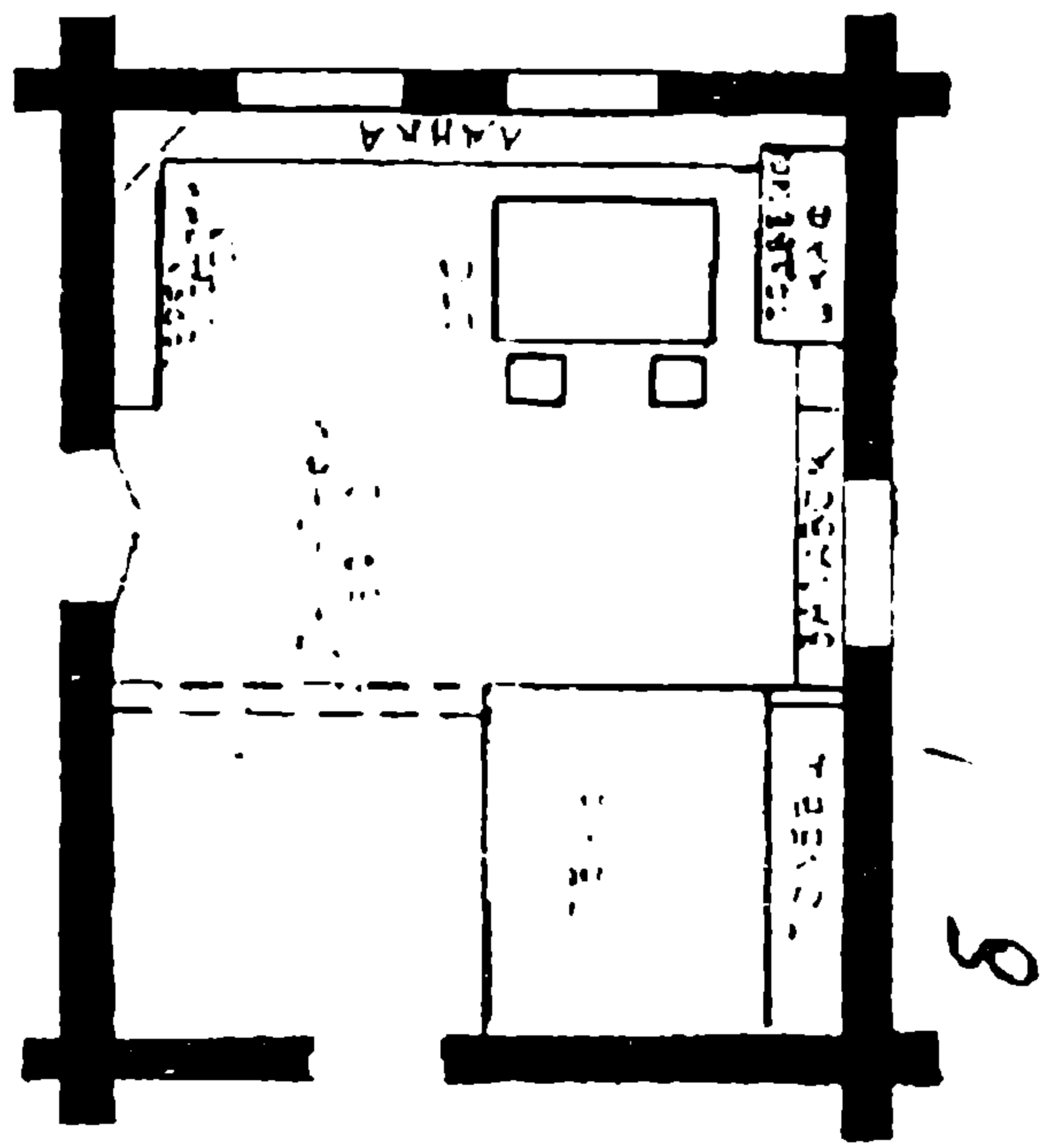


а

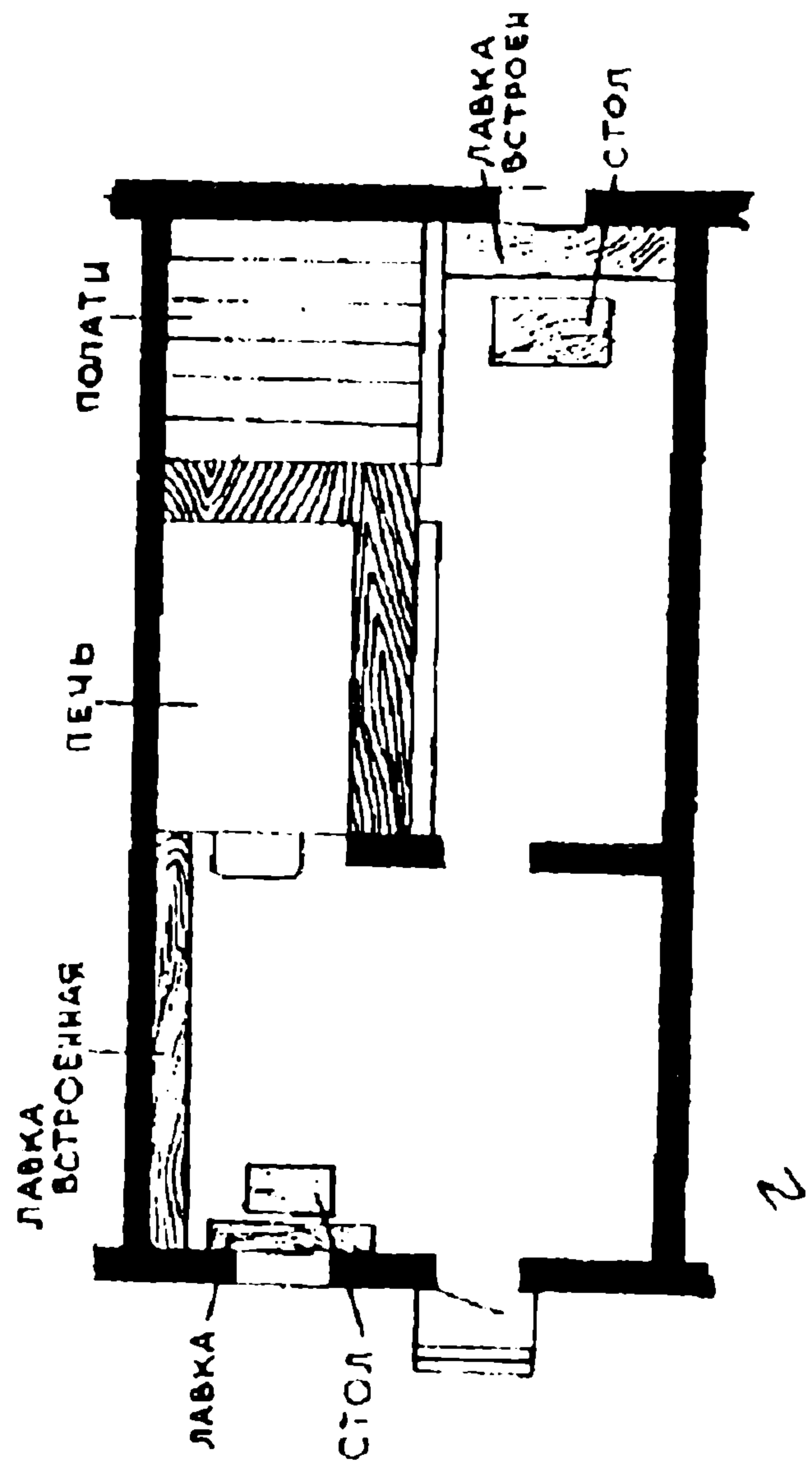


б

Рис. 1



в



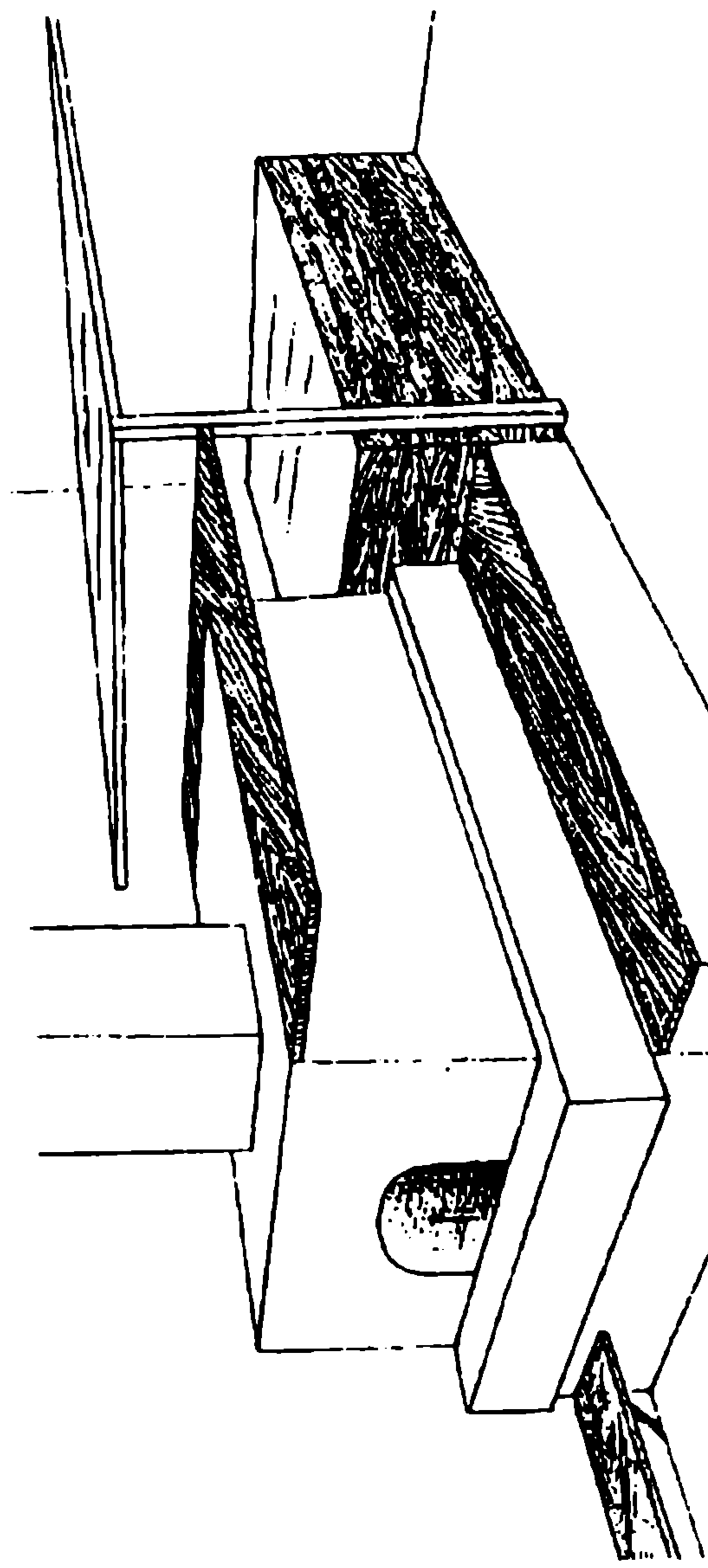
г

ты отличались от основных отдельными элементами. Необходимо подчеркнуть особую приверженность к традиционному убранству ряда этнографических групп старожилов-староверов: поморцев, кержаков, австрийцев. Как объяснила дочь Филоновой Н.А. (1903-1995 гг.) сохранение обстановки избы - связи в с. Михайловка У-Калманского района:

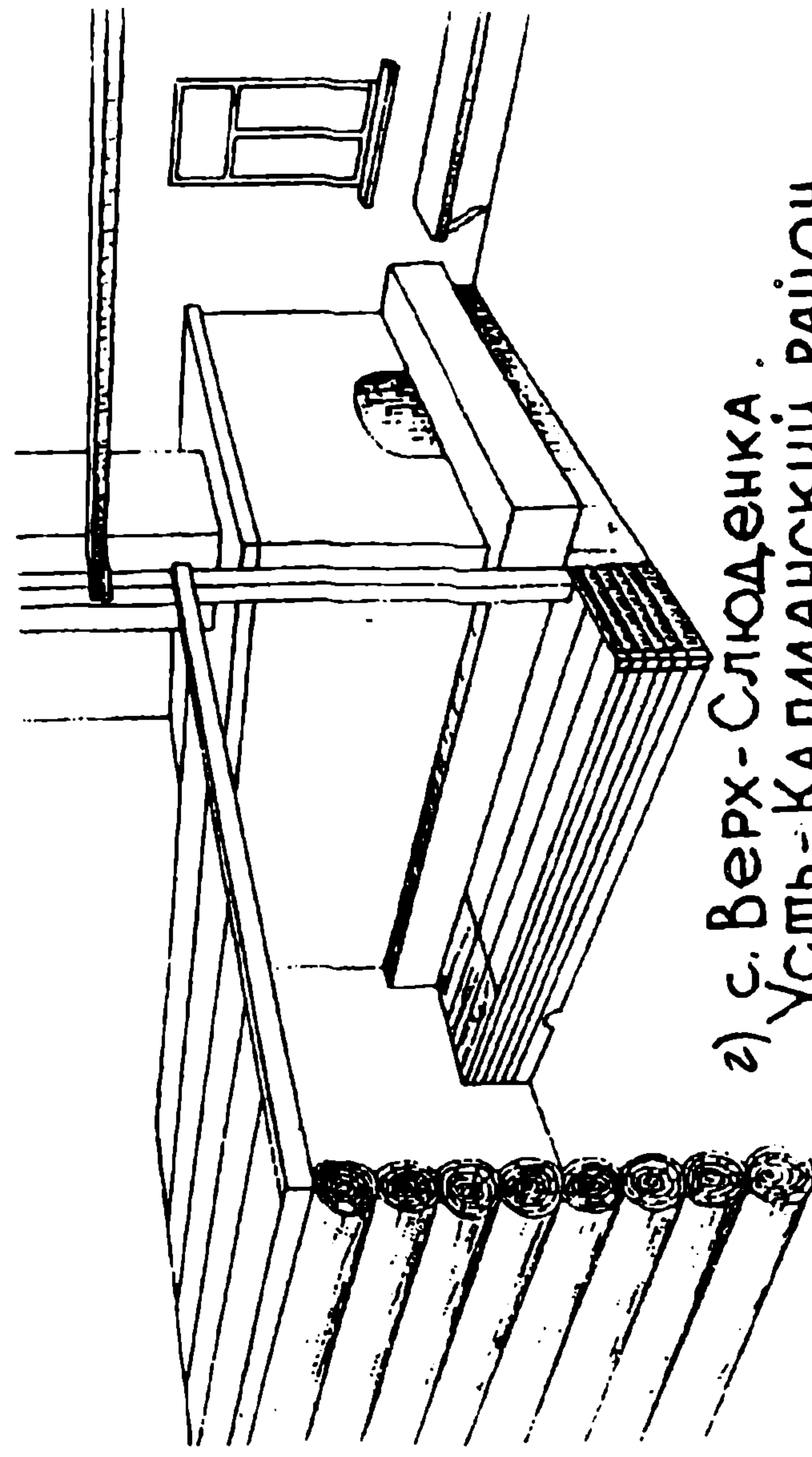
"Мама вообще ничего не хотела менять. Хотела все оставить". Отличают названные варианты постановка печи, расположение голбца, входа в подклет, способы украшения избы, использование терминов.

"Кержацкий" вариант встретился и описан нами в У-Калманском, Краснощековском, Чарышском районах. По-видимому, был широко распространен в предгорных и горных старожильческих селах Барнаульского уезда Алтайского округа в его юго-центральной части (Рис.1 А, Б). ПЕЧЬ. (Рис.2). Печь располагается слева от входа устьем к противоположной от входа стене и примыкает либо вплотную к наружной стене, либо с отступлением от стены не более 20 см, с использованием запечного пространства, по словам Н.П.Останиной, - "под хлебную лопату, рогач". Раньше встречался вариант с большим отступлением "бывает запечка - метр оставляли, даже вот за печкой телят держали молодых". Печи бились из глины. Чаще встречается напольный вариант печи. Для этого укладывали две матки, опирающиеся на нижний венец и перпендикулярную половую матку, застилали листовыми плахами. Далее сооружали опечек из широких досок и засыпали его землей до верхней грани, насыпали тонкий слой гальки, укладывали сверху плиты бутового камня - каменную плоскость называют "под", который служил плитой для варочной посуды. На поде формировали тело печи с помощью "свинки" - узкие доски, скрепленные веревкой и принимавшие округлую форму при сгибе и постановке краями на под. Сверху набивали влажную глину. Напольный вариант был обусловлен тем, что все "кержацкие" дома имели подклет разной высоты, используемый с хозяйственной целью. Печи классической древней конструкции отличаются рядом элементов: сало, шесток, опечек, печурка, чувал, горнушки. Отличается от поздних форм отсутствием подтопа, который появился в результате комбинирования русской печи с "камельком". Салом старожилы называют устье с пустопорожним внутренним объемом печи для приготовления пищи. Шестком служит продолжение опечка перед устьем на 40-60 см, предоставляющее как бы полку для посуды. Чувал представлял собой глинобитный, либо кирпичный дымоход. Встречается название этой части печи

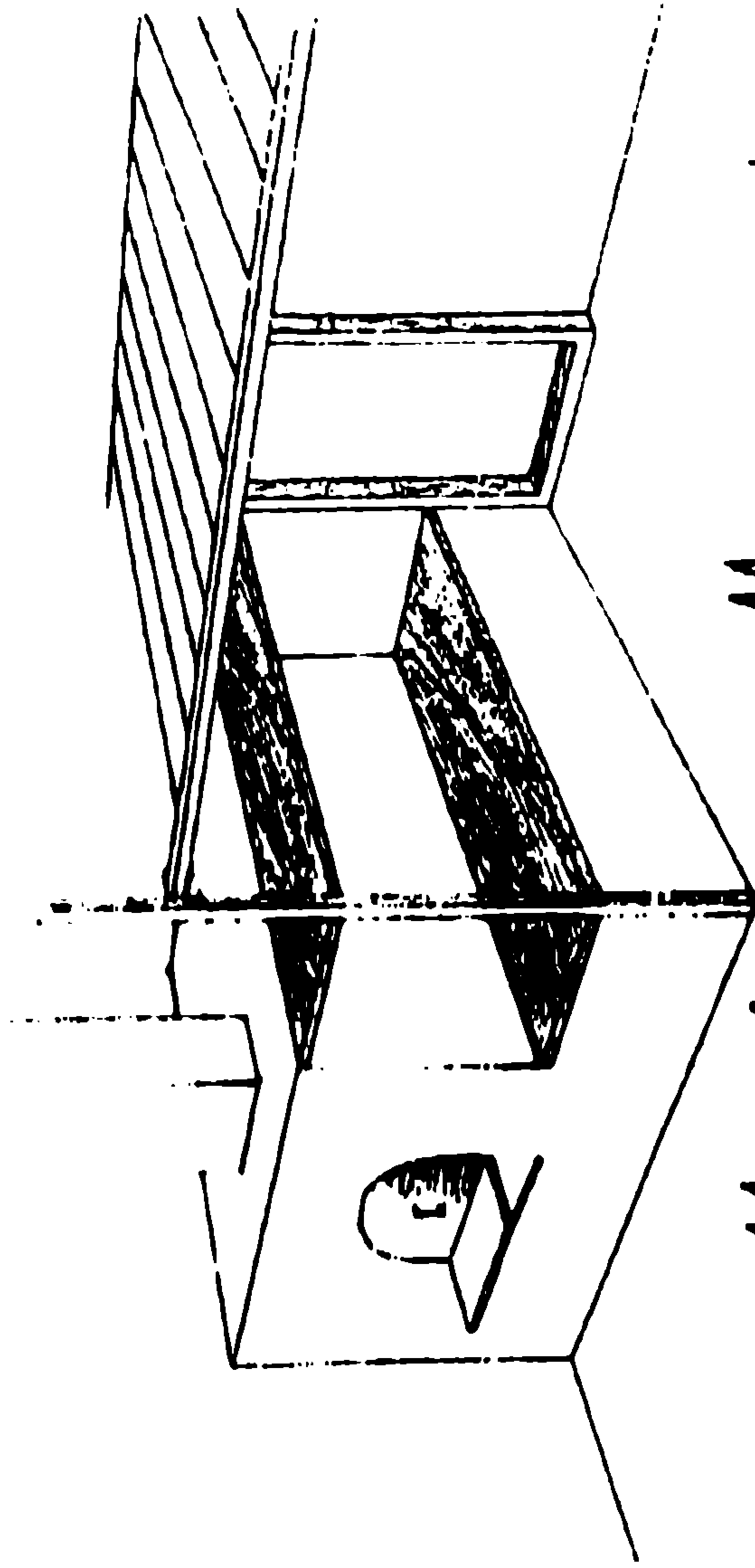
Рис. 2



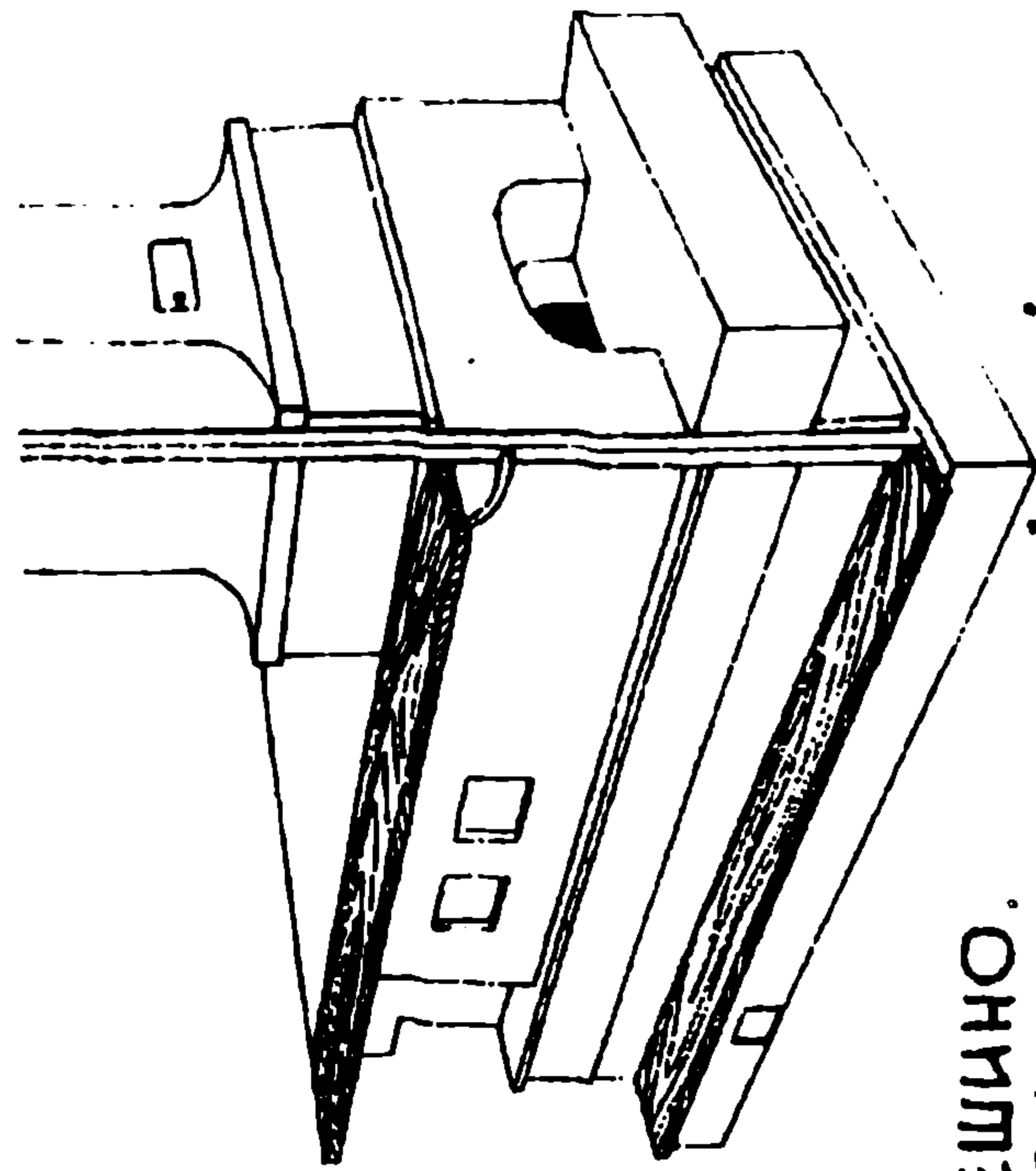
б) Реконструкция, с. Соц. маяк.
Усть-Калманский район.



в) с. Верх-Слюденка.
Усть-Калманский район.



а) с. Михайловка, ул. Мостовая, 1.
Усть-Калманский район.



б) с. Алёшино.
Краснощевковский район.

"бравок". Печурками или горнушками (и тот и другой вариант используется) называют сформованные в боковой стене печи углубления круглой, четырехугольной формы для просушивания шерстяных вещей. В ряде вариантов (в частности у Медведевых в с. Усть-Калманка) на этой же стороне сформировано круглое сквозное отверстие, ведущее в сало. В него вставлялась труба самовара, стоявшего на нижнем голбчике. В случае отсутствия верхнего голбчика печь по краям обрамлялась деревянным брусом для того, чтобы дети не скачивались с печи. Поверхность печи на которой спали - не белилась и не обшивалась.

2. Голбцы, голбчики, "голубцы" (Рис.2 А, Г). Нижний голбчик в виде пристроенного ящика из широких плах располагается вдоль печи со стороны входной двери. Высота 40-60 см, ширина около 80 см. Нижний голбчик использовался как лавка для сиденья или сна. Вместе с тем, через голбчик во всех "кержацких" домах шел вход в подклет, даже если существовал вход в подклет со двора. Вход оформлялся либо в виде западни - типа люка с крышкой, либо с помощью подвижной широкой верхней плахи, которая задвигалась под печь. Из него в высокий подклет вела лестница, в низкий - делалась подставка. Верхний голбчик представлял собой такой же ширины плаху, являющуюся как бы продолжением печи. Крепился верхний голбчик на брус, прибитый к стене и стояк, опирающийся на нижний голбчик. Ширина и длина нижнего и верхнего голбчика совпадали. И верхний и нижний голбчики увеличивали площадь для отдыха, рационально сохраняя рабочую площадь избы. Н.П.Медведева так объясняет назначение верхнего голбчика: "Верхний голбчик - 2 широкие плахи, имел бордюрины на конце, чтобы не падали. Спали поперек печи, головой к стене, ногами на голбчике". В других конструкциях сохранился только нижний голбчик, верхний отсутствует, либо его не было изначально.

3. ПОЛАТИ. Дощатый настил над входной дверью, используемый для сна. Полати представляли собой третий ярус после нижнего голбчика и поверхности печи с верхним голбчиком. Полати шли выше печи и входной двери и крепились двумя способами. В первом случае при наличии в избе широкого верхнего голбца полати опирались на брусья, прибитые к 2-м перпендикулярным стенам, а четвертый угол с помощью бруса или металлического прута крепился к матке или потолку. Во втором случае полати опираются четвертым углом на тот же стояк, что и верхний голбчик, который шел от пола до потолка (Рис.2, А, Г). Но плахи на полатях в таком случае не стлались до стояка, а отступали на 60-70 см, чтобы было удобно с голбца

залазить на полати. Если верхний голбчик отсутствовал - полати доходили почти до печи. Традиционно полати занавешивались. На полати "загоняли" детей, если в дом приходили гости.

4. ПОЛИЦА, ПОЛИЧКА, ГРЯДКА. Во всех избах Центрального Алтая от печного стояка, выполнявшего большую конструктивную нагрузку, к противоположной стене, перпендикулярно матрице, на высоте 20-30 см идет широкая доска - полочка (Михайловка), поллица (У-Калманка). Кержаки называют ее "грядка". Т.А. Медведева рассказывала: "У их эта полка - "грядка". Все по-своему. Один женился на россейской. Она не найдет противень. А свекровь - "А ну-ка, на грядке". Та в огород. Все обошла. Приходит: "Маменька, не найду ниче". - "Ну дак я тебе сказала на грядке". Подвела ее. "Ну-к, вот грядка". Ее назначение старожилы определяют однозначно: "использовалась мамой как полка. На ней стояла сельница для муки, чайник с пряниками, посуда", "наши бабы сеянцы с мукой ставили туда. Все туда прятали". Эта полка как бы делила избу на две части: жилую и хозяйственную. М.Ф.Шмакова объяснила: "Раньше от нее тянулась вниз занавеска, избу за занавеской мама называла куть". На хозяйственной части избы расположены печь, полки, угловой подвесной шкафчик.

5. ПОЛКИ, ПОЛАТНИЦЫ. В избах описываемого региона встроенные полки носили название "полатницы" и располагались не по периметру. Сын кержачки М.П.Медведевой так описал: "Полки шли высоко по стене от печи, далее по перпендикулярной стене, доходили до полки, которая шла от печи до противоположной стены (грядка), т.е. в виде буквы П. А так как широкая полка, разделяющая избу на 2 части шла на уровне чуть более 15 см от потолка, то и полки в кути также шли высоко. А во второй половине избы их не было".

6. ЛАВКИ. Шли параллельно полкам внизу по периметру избы вдоль трех стен: от печи до палатей.

7. ЧИСТЫЙ УГОЛ. По диагонали от печи - в чистой половине избы. Иконы устанавливались на так называемый "уголок" - две сходящиеся к углу, прибитые к перпендикулярным стенам плашки, либо цельная плаха в виде угла. Под уголком шли лавки. Перед ними передвижной стол.

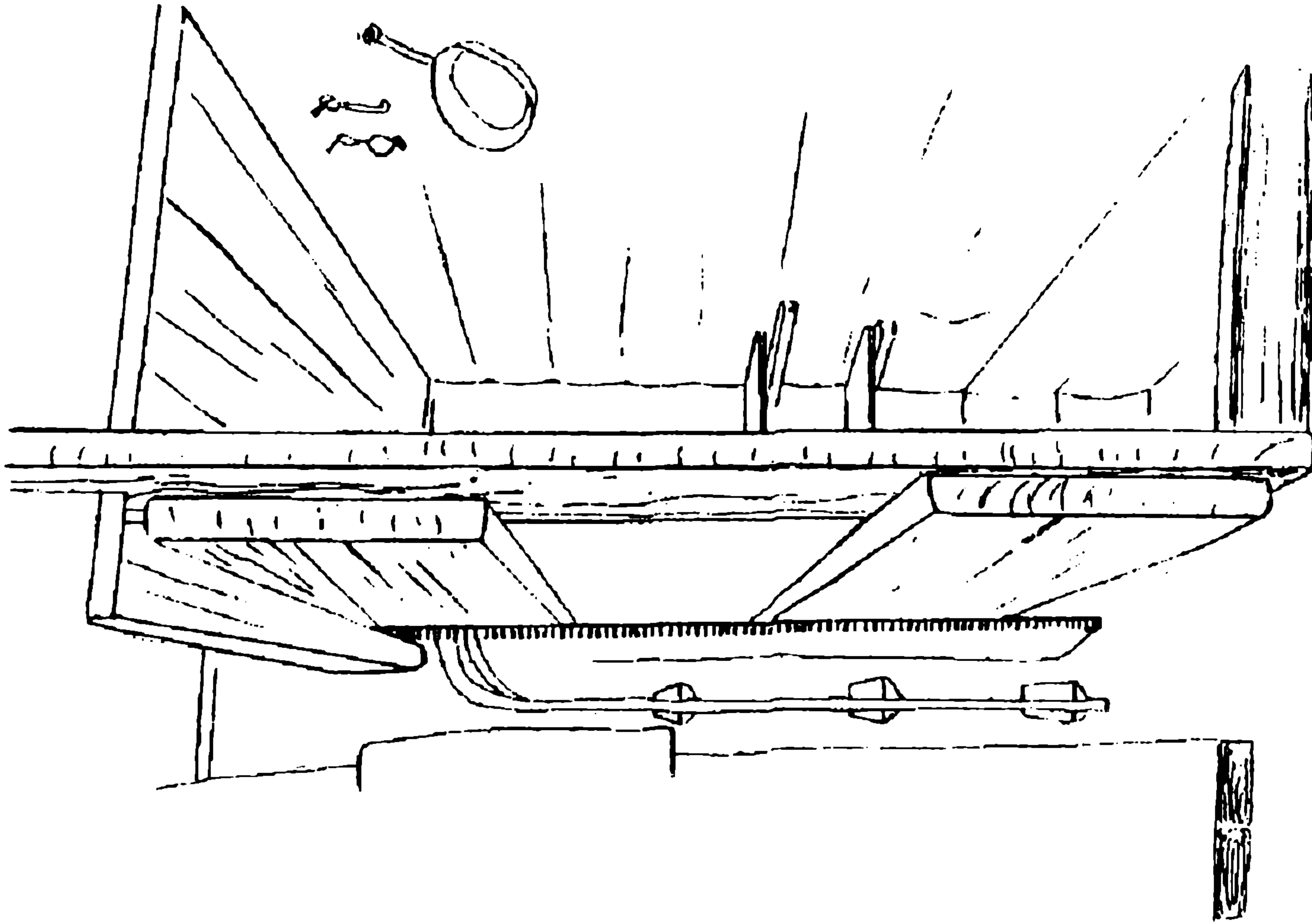
Традиционная мебель была настолько практична, что сохранялась у старожилков при изменении условий, например при выселении раскулаченных. Кержаки в старых селах являлись старожилками, крепкими хозяевами, имевшими преимущества перед переселенцами. Потомок первопоселенца У-Калманки И.А.Медведев рассказывал: "Когда мой дед организовал эту Калманку, нарезал земли от Ново-Чарыша под Коробейниково, нарезал туды земли под Михай-

ловку, от Михайловки вдарил под Н-Калманку... Вот так и нарезал. Столпы поставил. Это земля ево. Все. Кто будет заселяться, он будет тем земли давать". Они имели большие крестовые дома на подклети и в первую очередь были раскулачены и выселены из села, часть из них осела во вновь образованных отделениях колхозов, где получали комнаты в бараках или две комнаты в перевезенных бывших кулацких крестовых домах. Но и в том, и в другом случае использовали традиционную планировку, вписав ее в малые габариты (длина кухни около 2-х м, комнаты 3,5 м) (Рис.2 В). Печь проходила через две комнаты. В кухне, как бы кути, печь выходила устьем и имела шесток, выходящий как бы из стены, тело печи, около 1,5 м располагалось во второй комнате, стояло вплотную к стене. Верхний голбчик опоясывал печь. Нижний шел только вдоль длинной стены, без входа в подклет. От печи до стены была установлена дощатая перегородка. Хозяева называли перегородочное пространство "закрома" и ссыпали в них полученное в колхозе за трудодни зерно. К зиме до войны закрома наполнялись почти доверху. Зерно сверху накрывали и спали на нем. Над закромами располагались полаты для детей, куда залазили они с верхнего голбца, а в качестве развлечения любили прыгать с полатей вниз, прямо на зерно. Встроенные лавки шли вдоль стен в кухне и вместе с обеденным столом занимали почти все место. По словам Д.П.Шмаковой такая планировка была в Соцмаяке, Мировом октябре и сохранялась до их ликвидации в 1962 г.

Среди старожилов такой же вариант внутреннего убранства был распространен у казаков. В с.Алешино Краснощековского района потомок казаков Соколовых из Сосновского форпоста использовал вариант напольной печи своего деда - казака Степана. Отличается от описанных вариантов только креплением верхнего голбца (Рис.2 Б). Стояк примыкал к печи и голбчик удерживается с помощью изогнутой металлической планки, в других избах ее заменял брус.

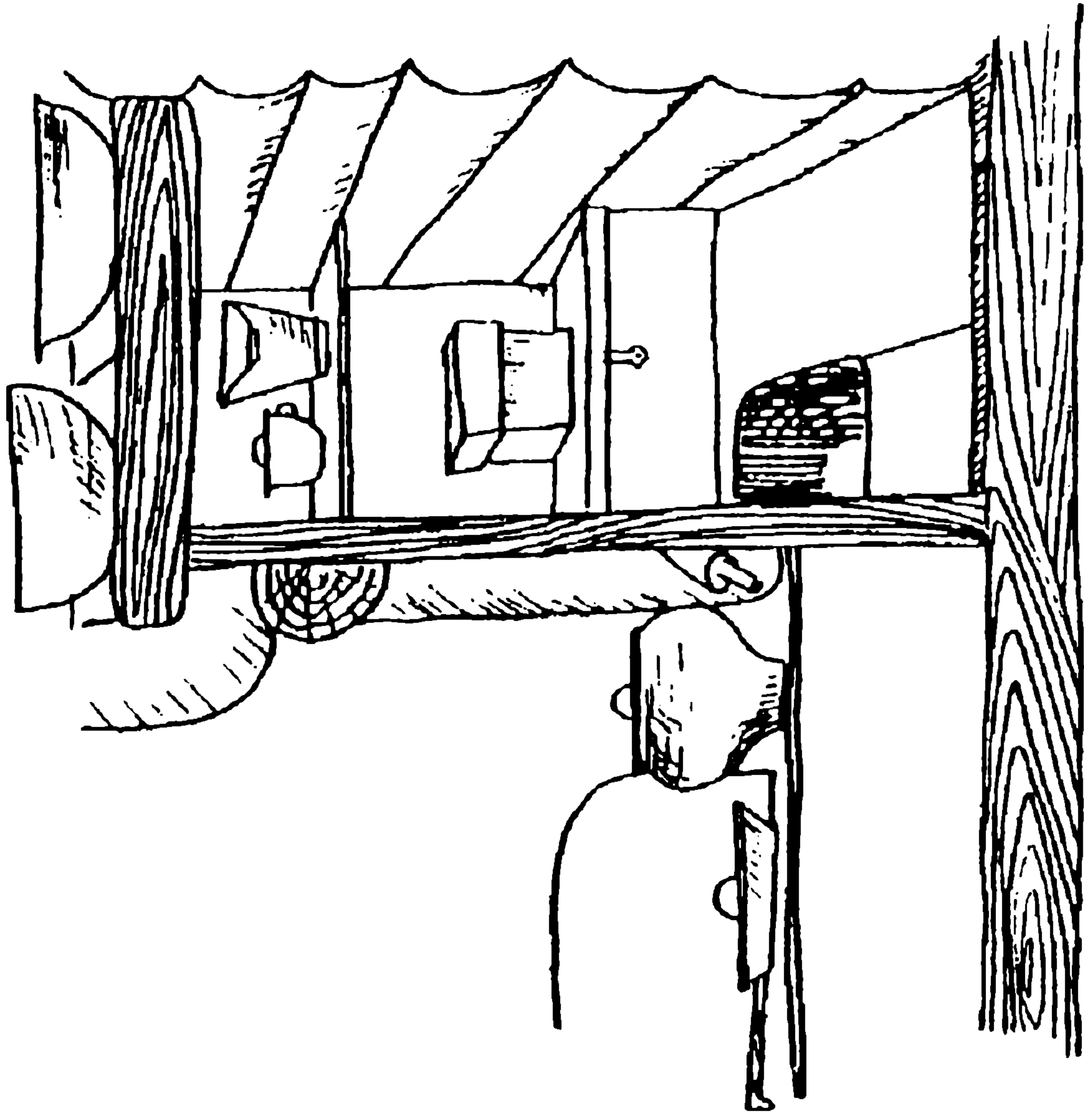
В данной конструкции печи появилась "загнетка": перед устьем печи формируется углубление в печь в форме арки для выставленной посуды. Такой вариант возобладал при строительстве печи из кирпича. Казаки, стремившиеся к городской культуре и постоянно подчеркивающие свое отличие от "мужланов" стали раньше использовать новый материал. В остальном убранство казачьей избы совпадало.

Наибольшие различия во внутреннем убранстве среди старожилов отмечены нами у староверов-поморцев (Рис.1 Б, Рис. А). Более подробно он описан в других работах автора. Главные отличия состояли: 1. Размещение печи. 2. Конструкция голбчиков. 3. Расположение входа в подклет. 4. Размещение полок и лавок. Печь в доме



с. АЯ

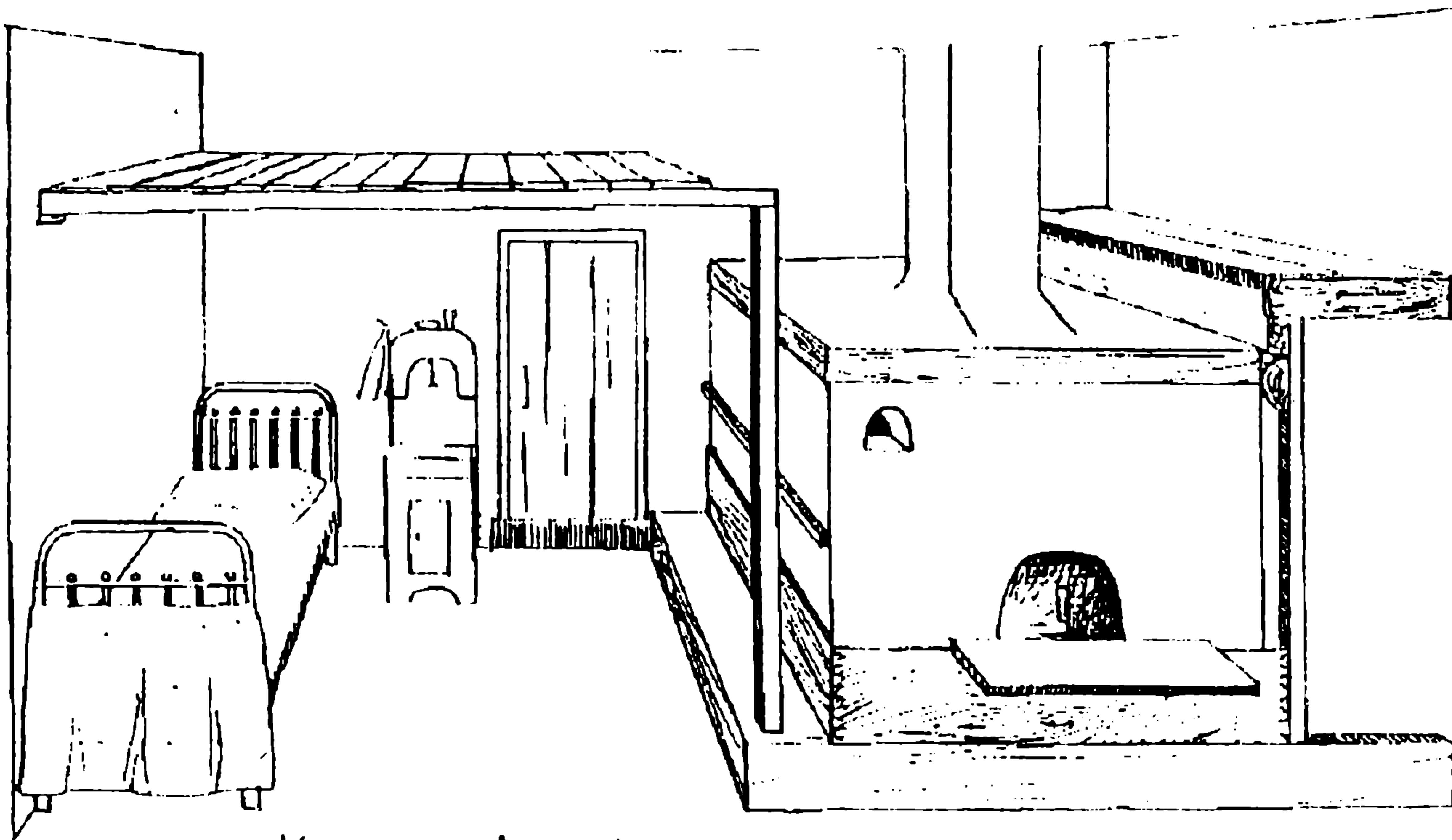
Рис. 3



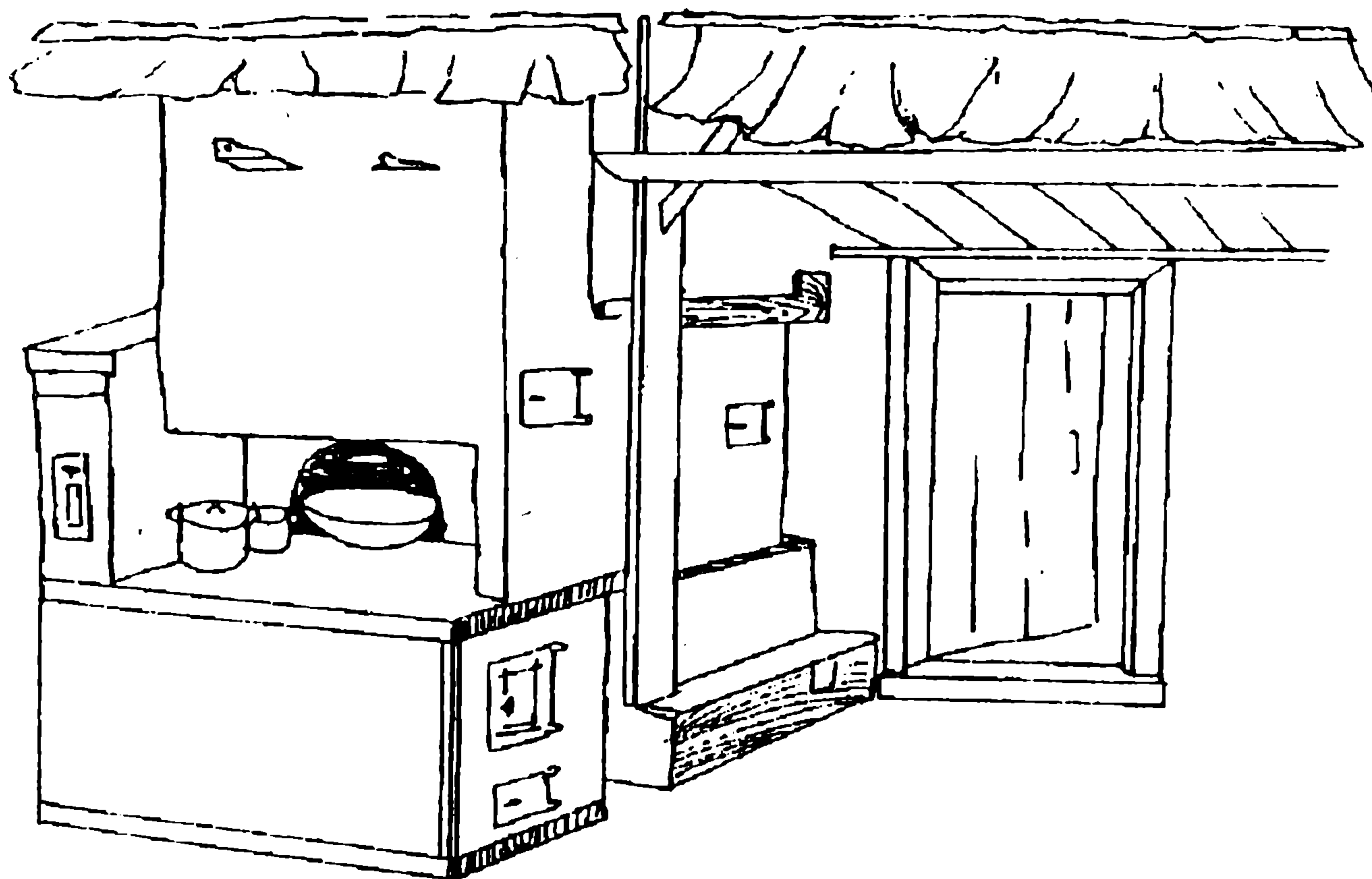
с. КУЯЧА

поморцев отстоит от наружной стены на 80-90 см и образовывала бытовое помещение, называемое "запечка". В ней были расположены полки для кухонной утвари. В запечке в полу располагался люк через который по лестнице спускались в подклет. В запечке располагался и верхний голбчик - верхний "голубец". Представляет он настил из плах выше уровня печи, от печи до стены, опираясь на брусья. Поэтому в некоторых селах саму запечку называют голбец. Чаще всего используются два типа запечки-голубца: вплотную примыкающий к печи (Куяча) и стоящий отдельно (Рис.3) (Ая). В последнем случае расстояние от печи до наружной стены доходило до 1,5 м. Таким образом запечка как бы увеличивала производственное помещение "кути" и переносила все бытовые конструкции на половину хозяйки. В чистой же половине оставались только полаты, на которые забирались по приступкам: нижней приступкой служил опечек, а также полки и лавки. Именно у поморцев, та часть лавки, которая располагалась в кути от печи до противоположной стены называлась залавок. Конструкция печи отличается оформлением опечки, шестка и печурками. Опечек опоясывает печь по периметру и имеет размер печи, не выдаваясь вперед, как у "кержаков", поэтому делается шесток из чугуновой плиты, лежащей на поде печи. Шесток выступает на 50-60 см в виде навесающей полочки. Горнушки формируются над устьем. В избах поморцев не было полочек. Такой вариант внутреннего убранства был характерен для предгорных и горных сел Алтая Бийского уезда, где оседало больше поморцев-переселенцев с Севера России - религиозного центра староверов-беспоповцев на пути поиска легендарного Беловодья.

Внутреннее убранство избы переселенцев на Алтае включает тот же набор неподвижной мебели конструктивно связанной со срубом, но имеет более облегченный вариант: отсутствие голбцов, иногда полатей. Например, "в отличие от кержаков у нас были голбчики, а полатей не было. Мы спали на полу укрываясь потниками". А в доме переселенки А.И.Абалихиной Ново-Тырышкино Смоленский район, наоборот отсутствует верхний голбчик, нижний имеет небольшие размеры, но над входной дверью выстроены полаты (Рис.4 Б). Малые размеры избы и большие семьи вынуждали использовать и пол для сна, как у переселенцев, так и старожилов, об этом говорит диалог кержака И.Медведева и его жены переселенки: Она: "Везде ж спали. Это если поженятся - на койке спят. На полу спали - дерюжками укрывались. Дерюжка как половичка. Ткалась из конопли. Дак вот сошьют две полоски, как одеяло, и укрывались". Он: "Потники настилют - шубами укрывались. Это росейские дерюжками, а сибиряки -

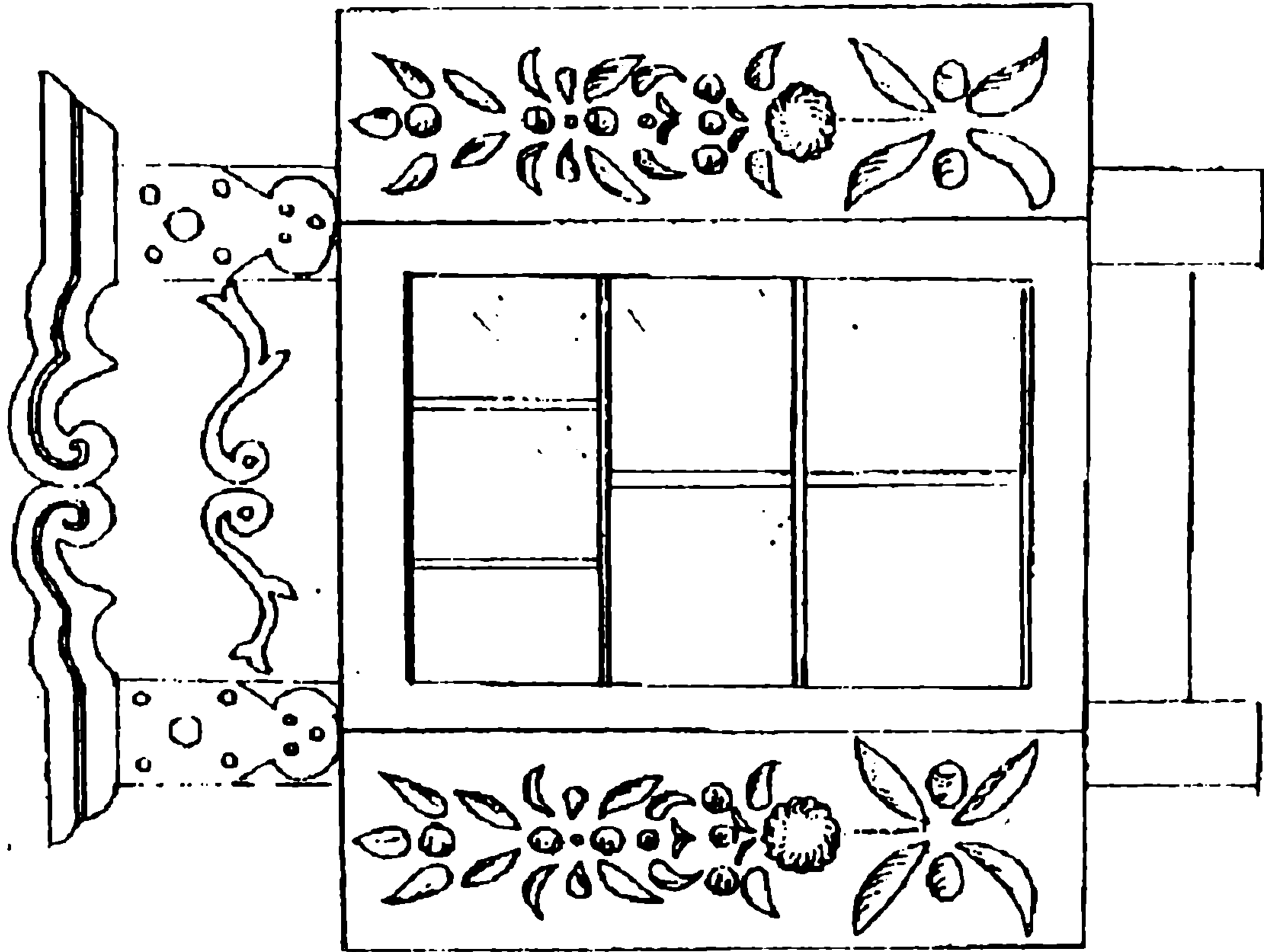


а) с. Куяча. Алтайский район.

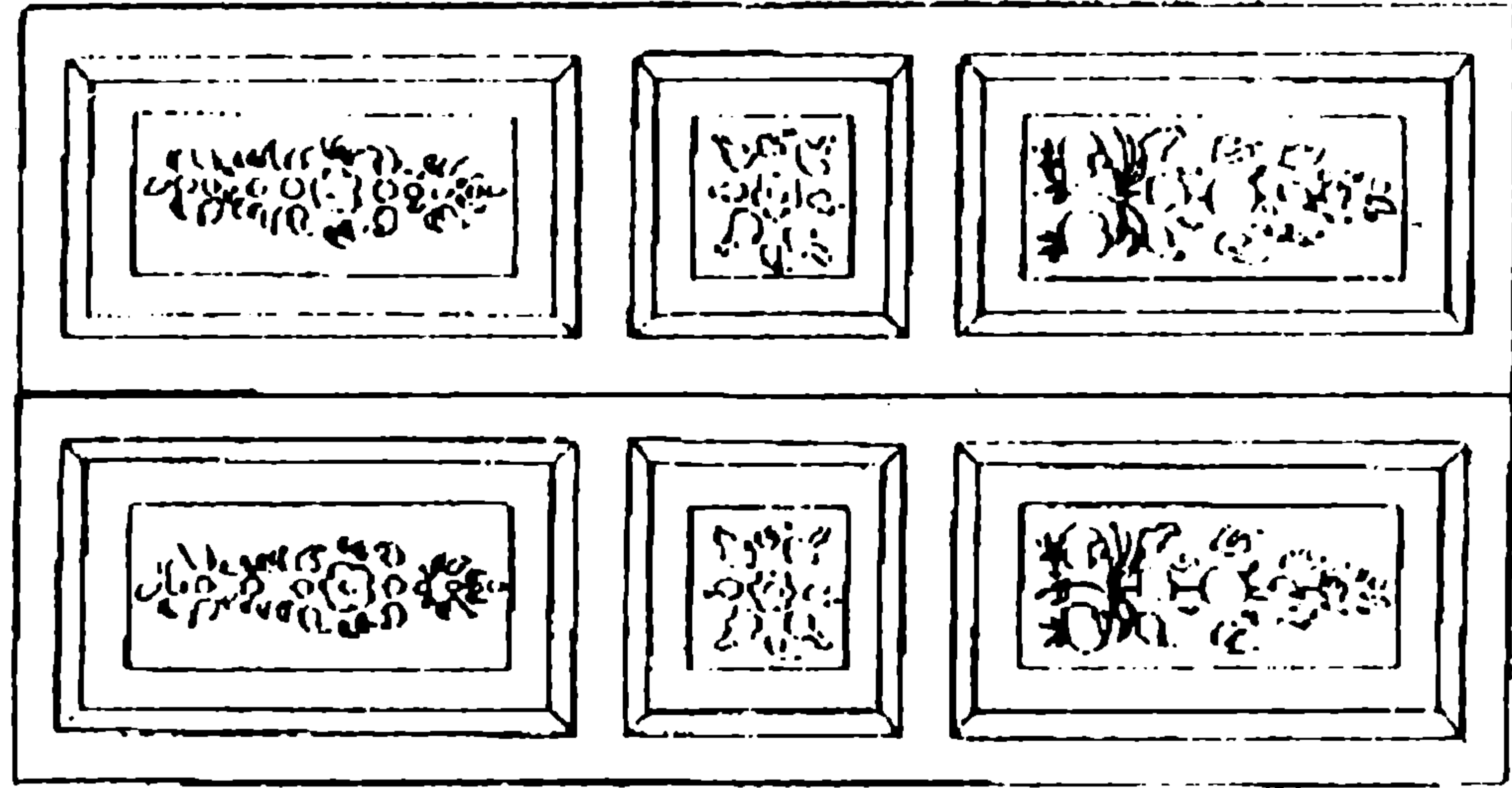


б) Внутреннее убранство избы крестьянки - переселенки А.И. Абалихиной с. Ново-Тырышкино, Смоленский р-он

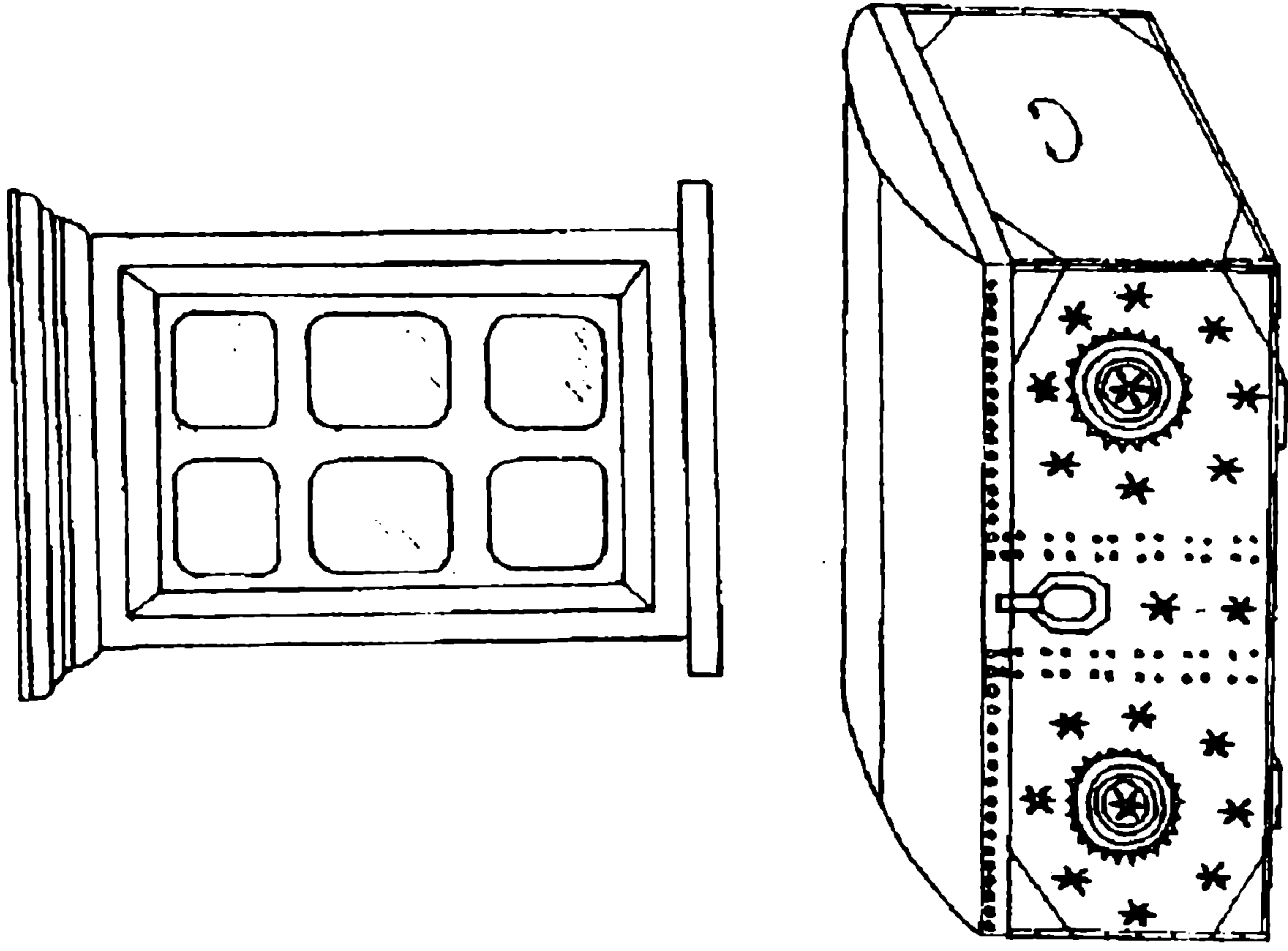
Рис. 5. Масляная роспись с Михайловка
Усть-Калманский район.



ул. Пионеров, 6.



ул. Заречная



ул. Мостовая, 4.

шубами, тулупами. Кержаки тогда из шерсти сделают - это пониток называется, тканый из пряденной шерсти. А у хохлов - зипун катанный".

Конструктивно встроенная мебель избы носила бытовой характер и не несла декоративной нагрузки, в том числе резьбы, как это пытаются изобразить в школьных музеях, в фильмах, называя это русским стилем. Традиционным украшением избы старожилов являлась масляная роспись, которая накладывалась чаще всего на потолок, простенки, двери, полати. Полностью росписные избы нам не встречались, но во всех рассказах бытует описание росписи: "Стены и потолки, - рассказывает про дом 87 по ул.Сибирской У-Калманки, - мылись и были раскрашены круглыми красными цветами с короткими толстыми и зелеными стеблями. Осталась только дверь, но она защита", "раньше в домах стены были не штукатурены, вот у кержаков-то все дома были расписаны" (Верх-Слюденка). Встречаются только фрагменты росписи на дверях, ставнях, сундуках, выполненных в стиле свободной кисти (Рис.5). Основу сюжета составляет растительный орнамент из стилизованных цветов, плодов, прописок. На росписной двери из избы в горницу в с.Михайловка три группы орнамента: на верхней филенке - ветка с двумя красными плодами у ее основания, имеющими округлую форму. На верхней части ветки - красные, синие и желтые плоды меньшей формы. Такой же сюжет цветов-плодов расположен на нижней филенке, но без стебля в обрамлении зеленых прописок. На средней и нижней филенке в центре расположена шестилепестковая красная розетка. Рука этого же мастера видна и в росписи ставен избы в этом же селе по ул.Пионерской, 6: стилизация ветки с такими же красными плодами и многолепестковой розеткой. На росписи сундука, изготовленного хозяином-строителем дома-связи по ул.Мостовой, 1, - В.Ф.Остроуховым, четко выражен солярный орнамент - две большие центральные розетки с кругами в центре. По диаметру центральную розетку обрамляют мелкие шестилепестковые цветы. Авторство большинства фрагментов установить не удалось. Наносили роспись по свидетельству старожилов, наемные красильщики. Украшениями в доме также служили вышитые полотенца: стеновые, божниковые, рукотерты.

В.А.ИЛЬИНЫХ, Г.А.НОЗДРИН

КУЛЬТУРА И БЫТ КРЕСТЬЯН ПОСЕЛКА АЛЕКСАНДРОВКА ЗАВЬЯЛОВСКОГО РАЙОНА АЛТАЙСКОГО КРАЯ

В 1992-1994 г.г. в рамках российско-британского проекта по монографическому (историко-социологическому) описанию россий-