

людей с многовековой традицией, падение для них всяческих авторитетов – старших по возрасту, семьи, церкви.

Таким образом, в исследуемый период происходило формирование населения поселка, адаптация его жителей к природным, хозяйственным и культурным традициям южной Сибири. В конце 1920-х г.г. начинается проникновение в культуру и быт александровских крестьян элементов советской субкультуры. Этот процесс приобрел необратимый характер в 1930-е г.г., когда в ходе коллективизации на основе крестьян-единоличников возникла новая социальная группа крестьян-колхозников, сочетавших в своем социокультурном фенотипе элементы крестьянских традиций и советских новаций.

Примечания

1. Написанные на основе опроса старожилов "истории семей" и аналитические материалы находятся в банке данных (БД) проекта.
2. ГАТО, Ф.239, оп.16, д.59.
3. БД: Ковалева Л.И. Александровка: социально-пространственная картина жизни сельского населения.
4. ГАТО, Ф.239, оп.16, д.59; Родинский район Славгородского округа (материалы обследования сибирской деревни). Новосибирск, 1927. С.6.
5. БД: История семьи Бикетова С.Ф.
6. Степная правда (Славгород). 1927. 29 марта; 14 мая.
7. БД: История семьи Наталохи Е.А.

Т.К.ЩЕГЛОВА

ЖИЛЫЕ И ХОЗЯЙСТВЕННЫЕ ПОСТРОЙКИ С.УСТЬ-КАЛМАНКИ: из опыта этнографического обследования

Село Усть-Калманка с населением свыше 7 тыс. человек является старейшим населенным пунктом Алтайского края. Датой основания, архивно подтвержденной, является 1745 г. Расположено оно на левом берегу р.Чарыш, притоке Оби при впадении в нее малой речки Калманки. На этнокультурный облик села повлияло его географическое положение. У-Калманский район занимает юго-центральную часть Алтайского края. В физико-географическом отношении расположен в зоне контакта равнин Западной Сибири и Алтае-Саянской горной страны, богат поверхностными водами, заливными лугами, плодородными землями. В историческом плане район занимает территорию раннего периода освоения русскими Верхнего Приобья. В конце XIX в. Усть-Калманский район входил в зону оседания переселенцев и формирования смешанного старожильче-

ско-переселенческого населения, в отличие от северо-западного Алтая с преобладанием переселенцев и юго-восточного с преобладанием старожилов. Застройка с. Усть-Калманки, его планировка, архитектура, жилые дома, материал, техника, хозяйственные постройки У-Калманки отразили исторический процесс заселения. В этнокультурном отношении село имеет три зоны: архитектурная среда старожилов, представленных этнографической группой "кержаков", в зоне первичной застройки, район смешанной переселенческо-старожильческой архитектуры в зоне застройки начала XX в. и сельская архитектура 40-70-х гг. XX столетия с использованием как традиционной, так и новой строительной техники и строительных материалов.

ЗОНА КУЛЬТУРЫ СТАРОЖИЛОВ

Старожильческая культура представлена жилой архитектурой и хозяйственными постройками конца XIX - начала XX столетия по ул. Сибирской, которую в селе называют "Сибирский край" или "кержацкая" улица по принадлежности первопоселенцев-староверов Медведевых и Кузьминых. Первичная застройка шла от устья р. Калманки по левому берегу р. Чарыш с ориентировкой домов на воду, с учетом господствующего с реки ветра. На протяжении XVIII - XIX в.в., до массового переселения, в деревне, по-видимому, преобладала рядовая планировка - расположение домов в один или несколько домов фасадами в одну сторону. Планировочным звеном старой деревни являлась крестьянская усадьба: жилой дом с комплексом хозяйственных построек и примыкающим двором. Жилые дома были свободно размещены на усадьбах и отделены значительным пространством один от другого. Средняя усадьба по переписи 1917 г. составляла 0,5 дес. Как вспоминают старожилы "тесноты не было", но с превращением села в райцентр началось уплотнение застройки и на бывшей крестьянской усадьбе сейчас вплотную стоят до трех домов. Часть домов вынесена во второй ряд. Поэтому в чистом виде планировка крестьянской усадьбы не сохранилась. Однако в ходе полевых исследований удалось восстановить первоначальный вид усадьбы Медведевых, Кузьминых (Рис.5,6).

1. ЖИЛОЙ ДОМ - главное планировочное звено усадьбы. Наибольший интерес представляют три дома по ул. Сибирской: N 59 - "кержаков" Кузьминых, N 87 - кержачки М.П. Медведевой, построенном ее отцом в 80-е гг. XIX в. (Рис.1) и N 12 - однокамерная изба Медведевых. Основным строительным материалом являлось дерево. Лиственницу заготавливали в лесах по Башелакскому хребту в рай-

оне с.Верх-Слюденка в 50 км. Сосну заготавливали в сосновом бору у с.Чеканиха У-Пристанского района на правом берегу Оби. для перевозки "соседей собрали - у кого 5 лошадей, у кого 10 и сразу на подводе привезли" (Л.Г.Моисеев). Для нижних рядов сруба применялась лиственница. Хозяева дома Кузьминых так описывают: "Бревна [4] даже в подклети как восковые и пол из лиственницы как восковый. Это же ранешний и делали сами для себя. Нигде не покосился. Делали ремонт, так нижнее бревно не могли ломиком продолбить" (Л.Г.Голянова).

Сруб рублен "в угол", состоит из 15-16 венцов. Венцы в пазах проложены мхом и паклей. Характерной чертой является наличие глубокого подклета и отсутствие сплошного фундамента. Все срубы стоят на каменных тумбах, "размером с табурет", почти кубической формы, по углам. Камни никаким раствором не связаны. Перерубы, на которые укладывается пол - на 3 венце. Поэтому все дома "кержаков" стояли высоко(сейчас они частично осели). В.Ф.Полякова, проживающая в доме N 87 рассказывает: "Я когда в 1961 г. замуж вышла, то не доставала до окошек. Дом стоял высоко. Поздно возвращалась с работы, так ставила лестницу, чтобы постучать в окно. А сейчас достаю с земли. Осел за это время сантиметров на 30-40. Камни в землю ушли".

Наличие глубокого подклета в "кержацких" домах было обязательным. Высота его не менее 2-х метров. Вход в подклет шел со двора. Предназначалась подклеть для хранения зимой ульев, т.к. все "кержаки" держали летом на заимках пасеки. Поэтому подклет старожилов называют мшанником. С этой целью в доме N 87 сделан двойной пол с расстоянием между плахами 15 см, т.к. "пчелы стукаться боятся". Внутри стены подклета являются как бы продолжением сруба: в доме NN 12 и 59 - 2 ряда с земляной завалинкой, N 87 - 4 ряда. Конструкция крыши на всех домах стропильная(стропила из соснового кругляка до 10-12 см в диаметре) с обвязкой и подстропилами. Самцовый вариант крыши использовался в основном в хозяйственных помещениях: амбарах. Самцовая конструкция сохранилась только в однокамерном доме N 54 по ул.Сибирской, перестроенном из амбара (Рис.2). Преобладающей формой является четырехскатная шатровая или полувальмовая крыша. В отличие от переселенцев, у старожилов основным кровельным материалом служил тес(N 87), железо (железная черепица N 59). Стены срубов старожилов стремились обшивать тесом. Дом N 87 обшит еще в 1903 г., по М.Горького N 34 в 20-е гг., остальные позже(N 59 и N 27 по Горького в 70-80-е гг.).

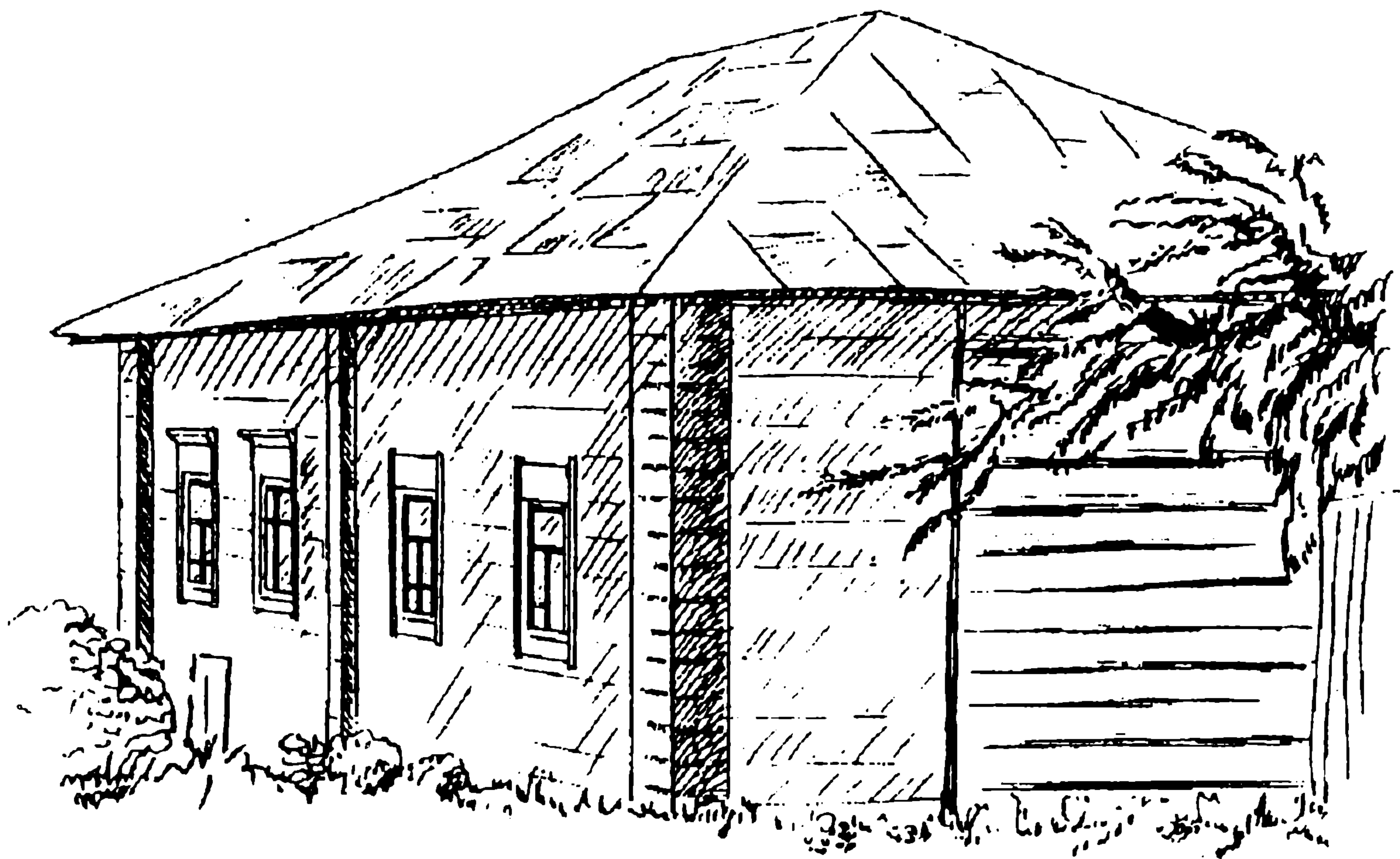


Рис. 1. с. Усть-Калманка, ул. Сибирская, 87.

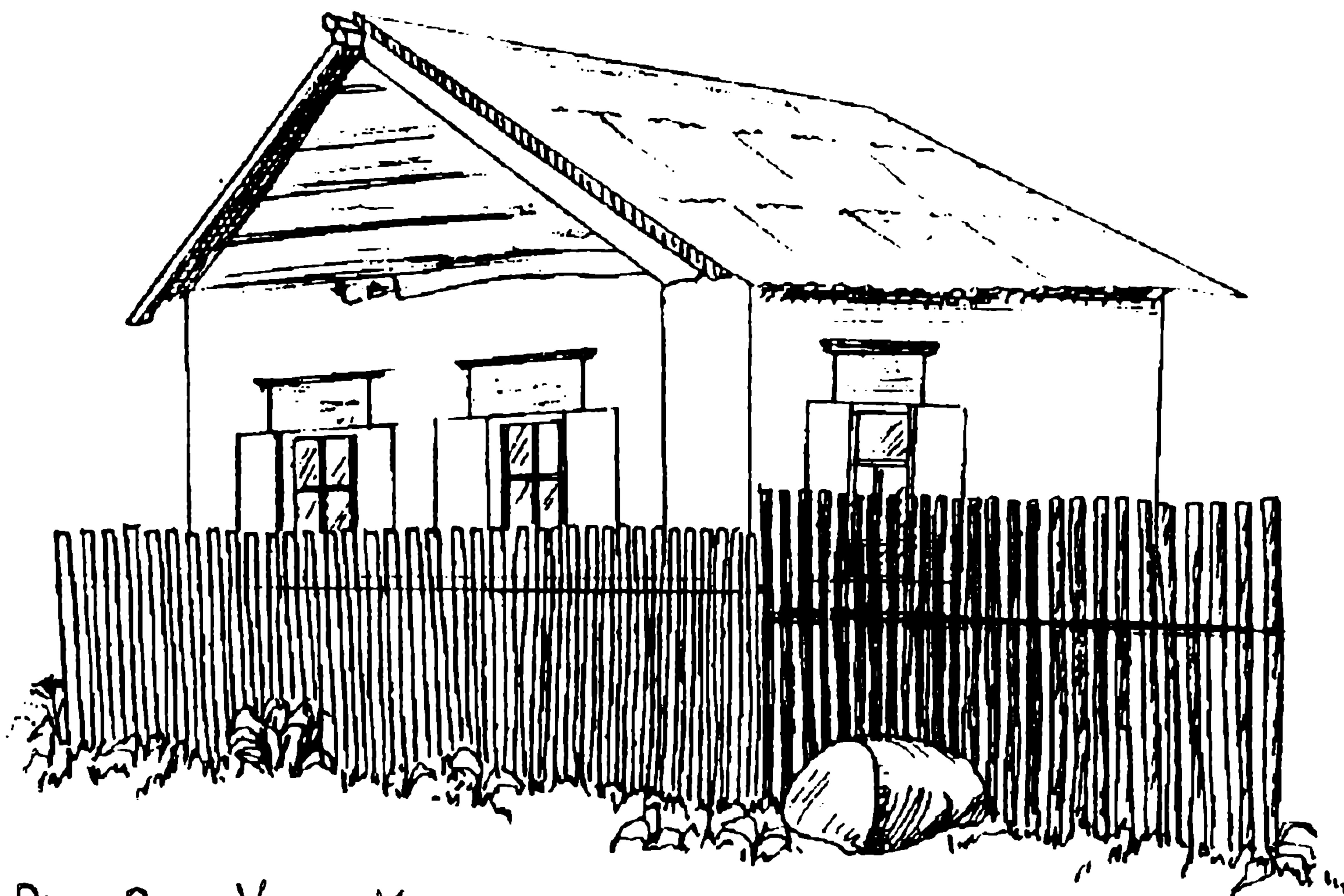
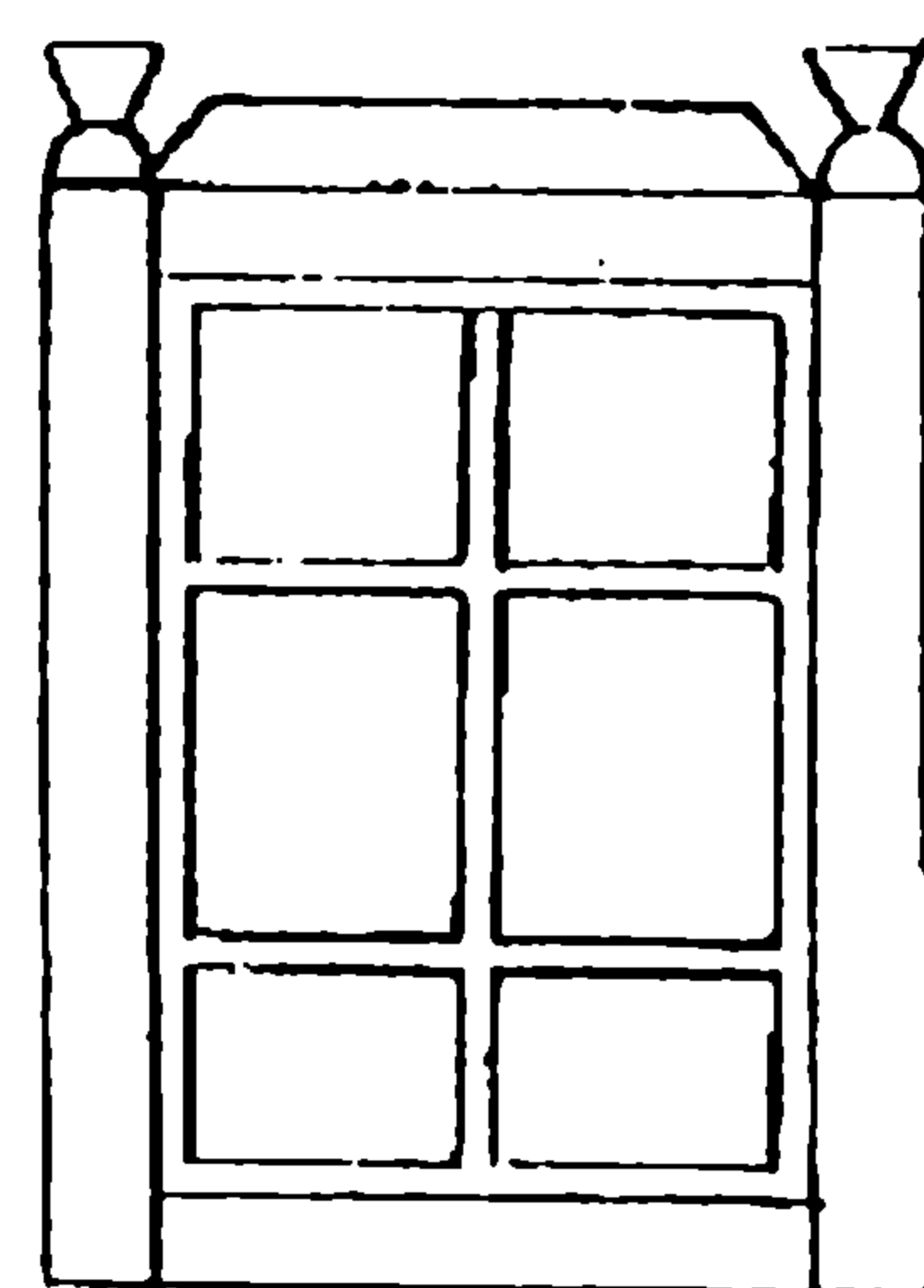
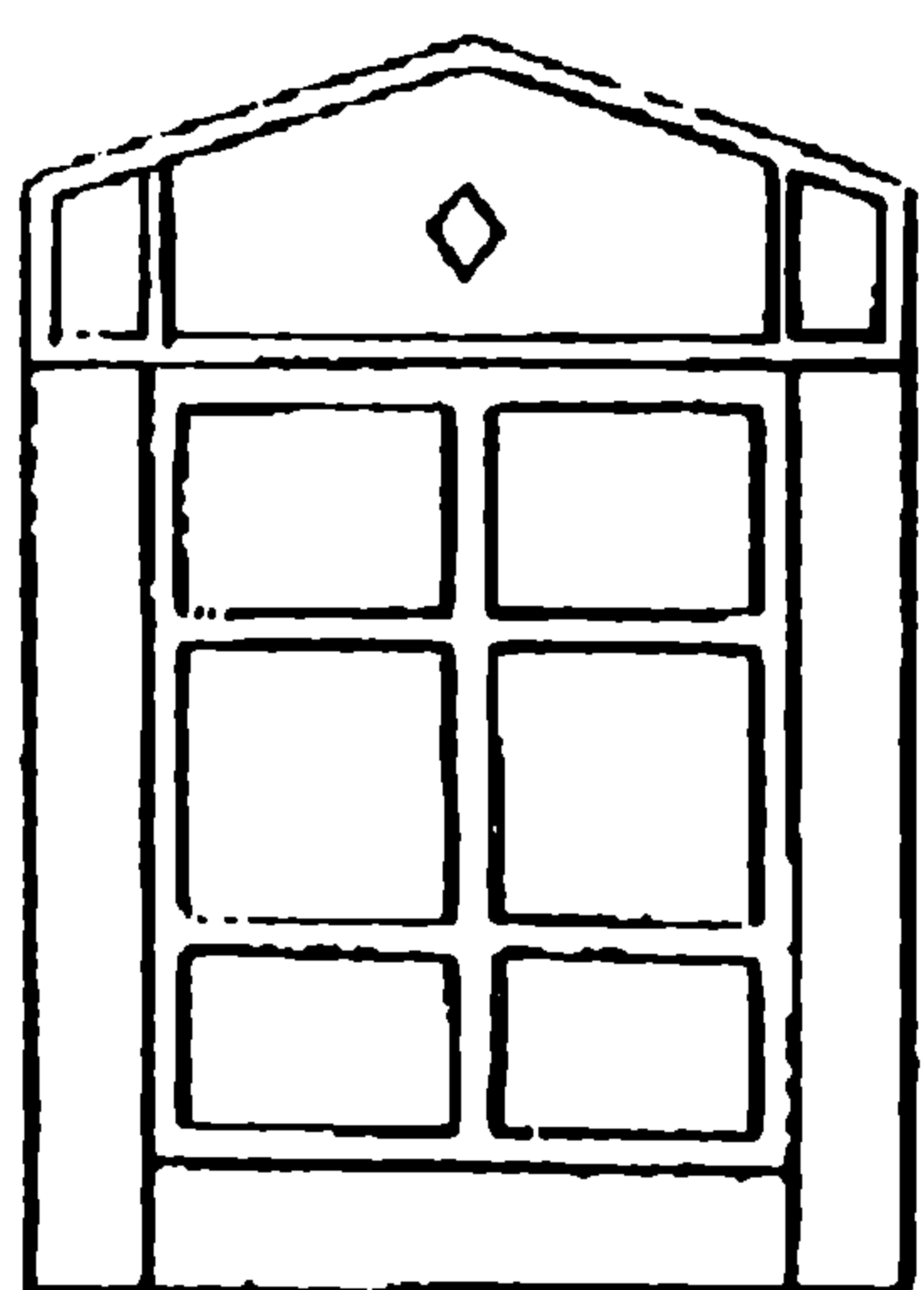
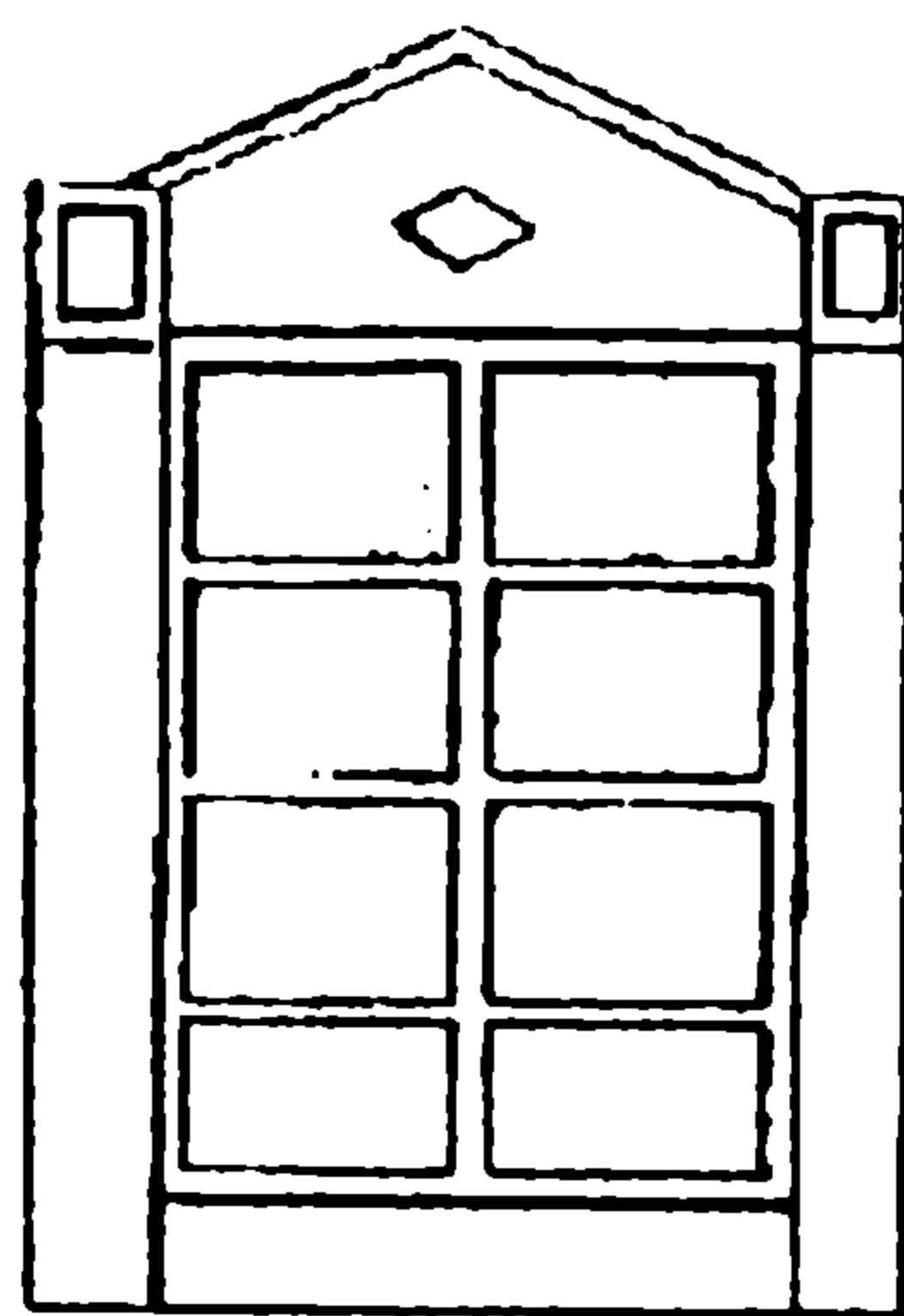
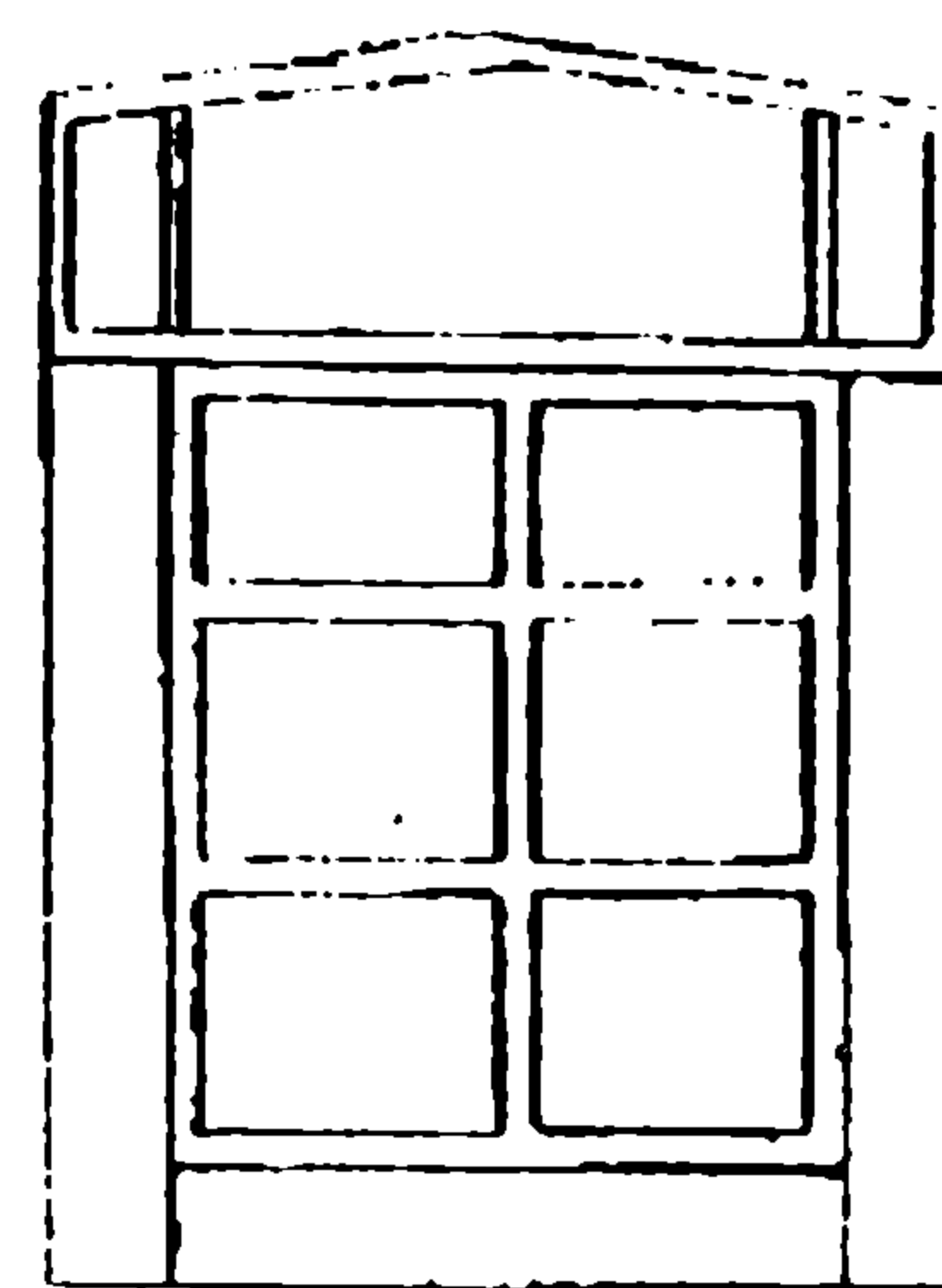
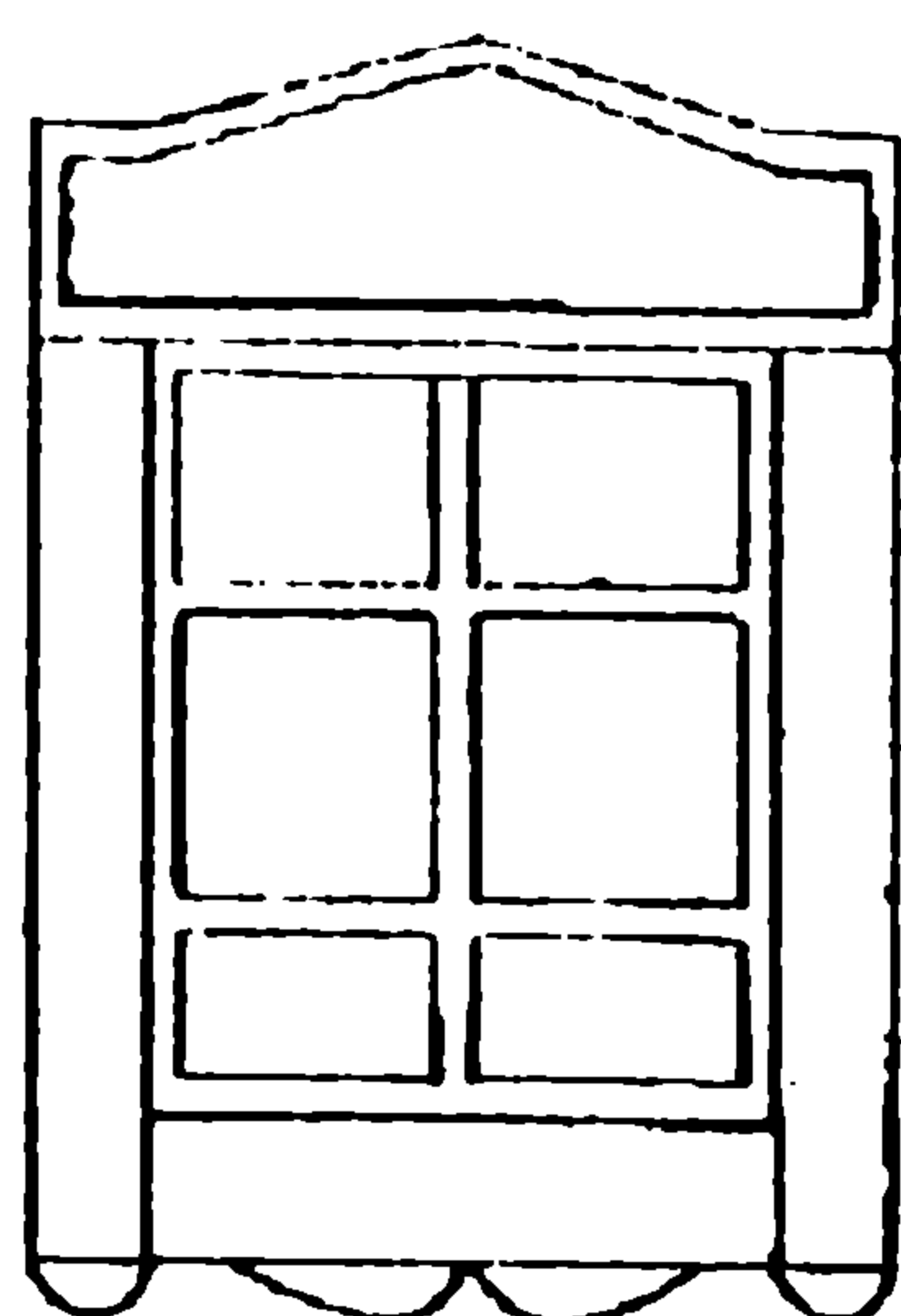
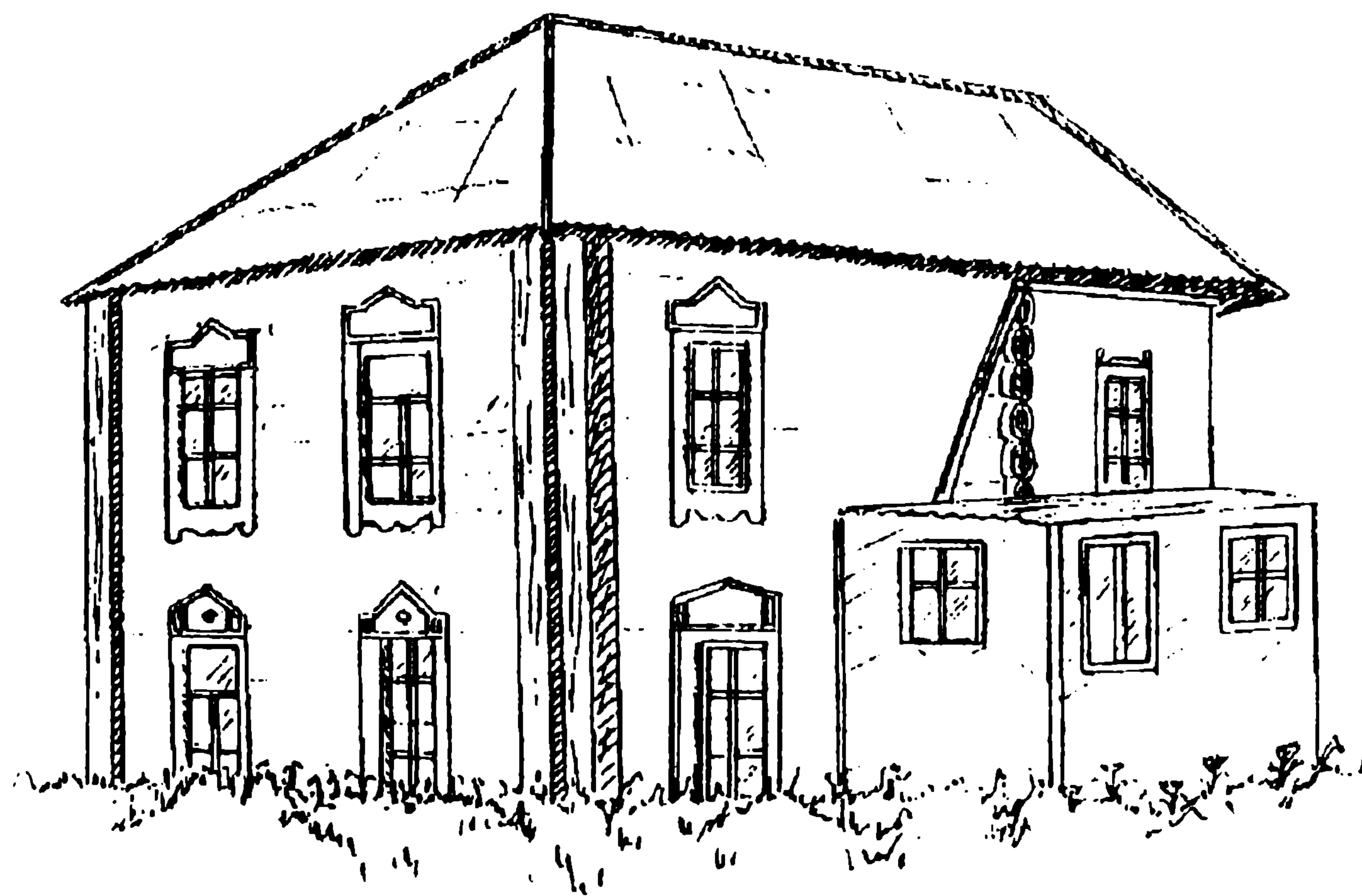


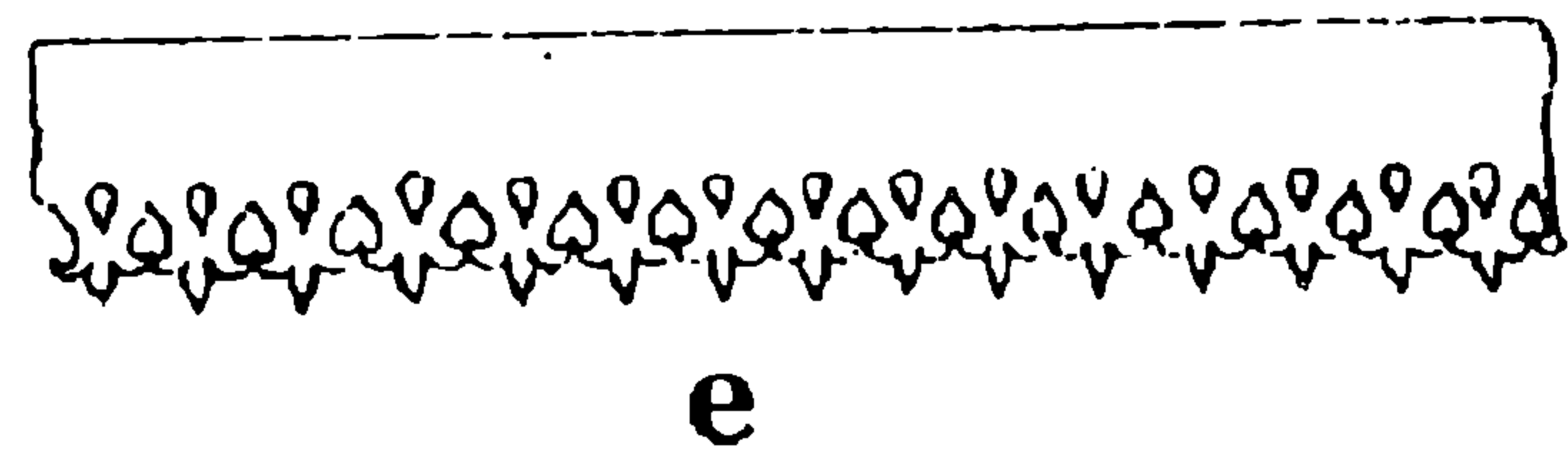
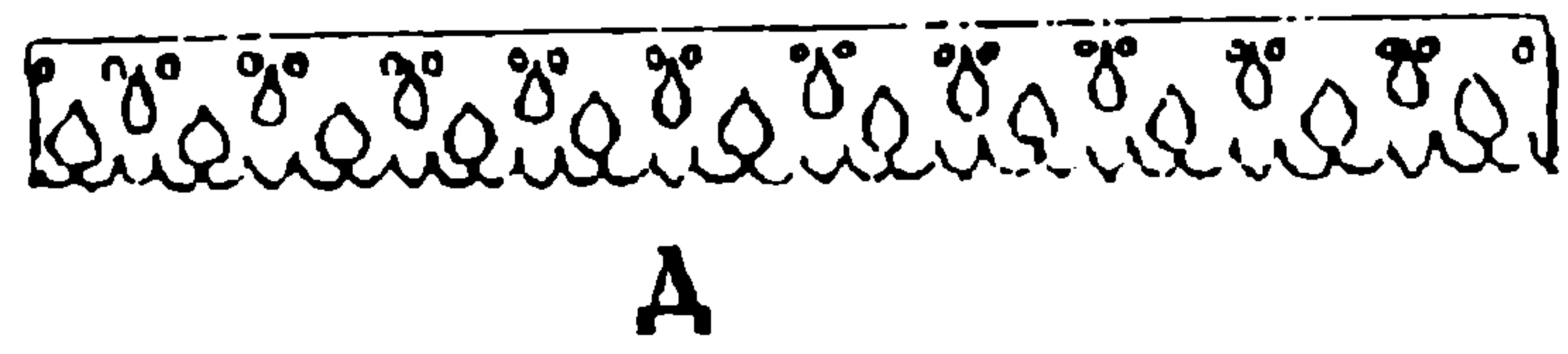
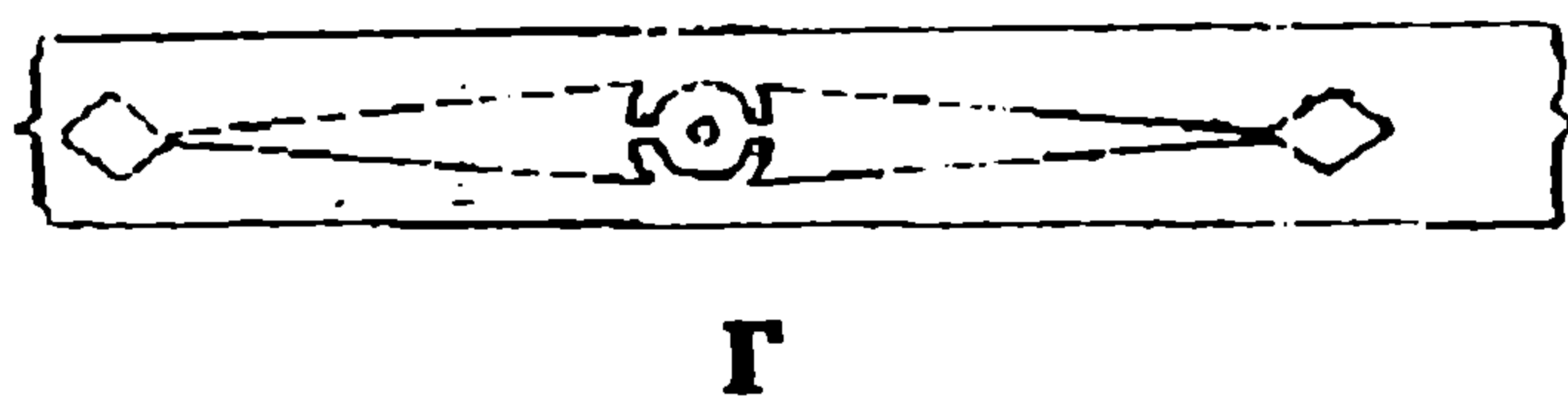
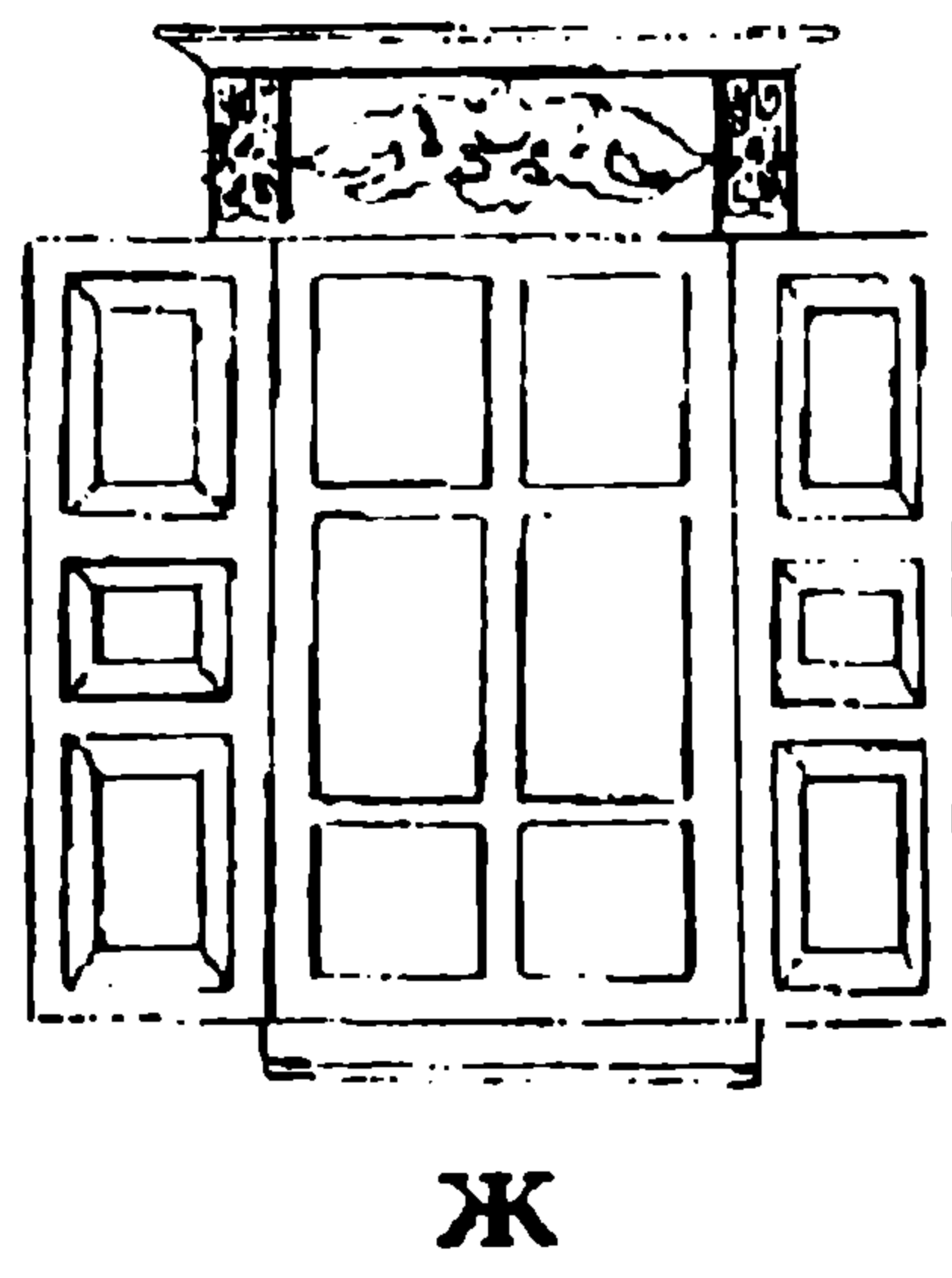
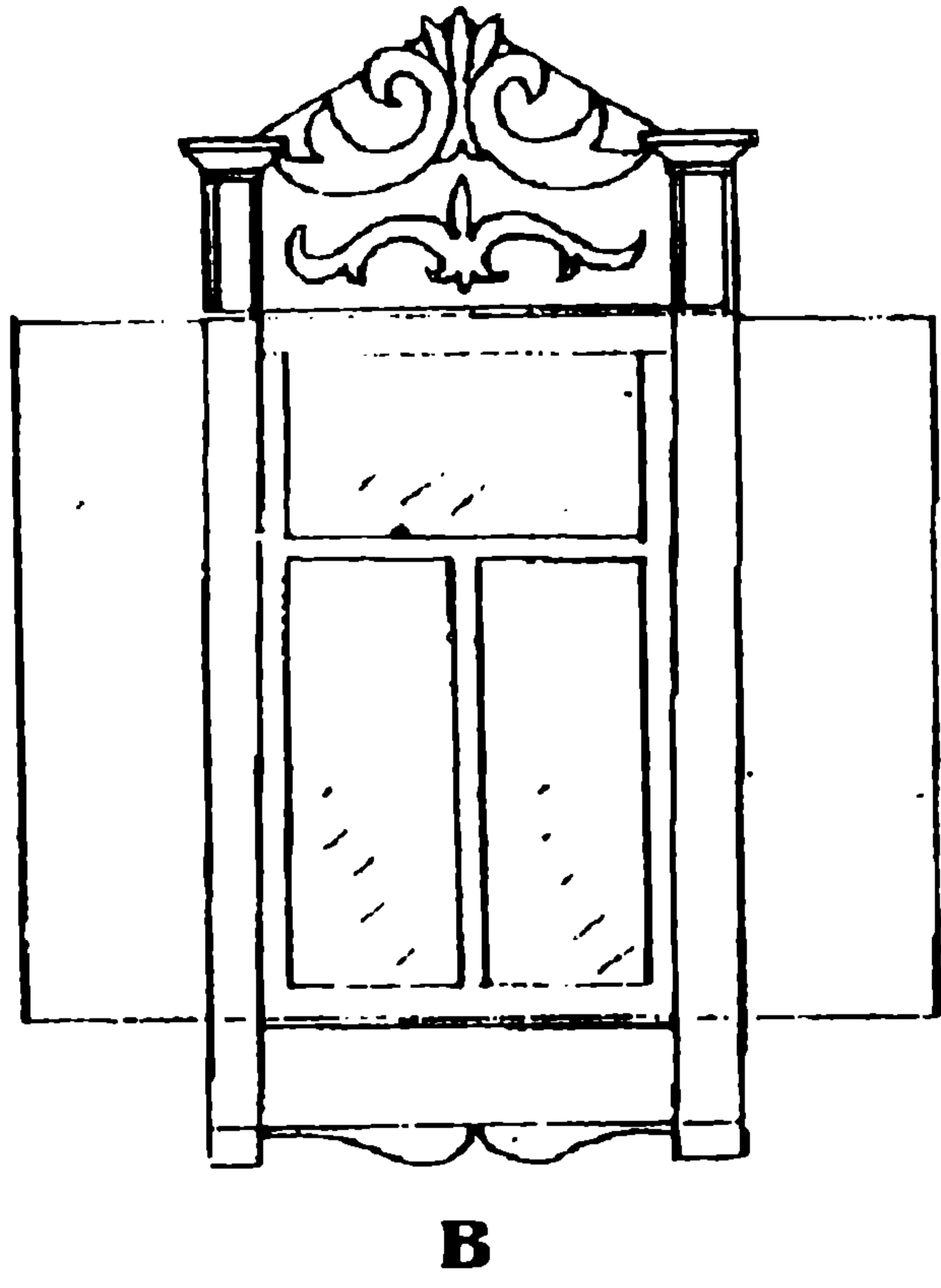
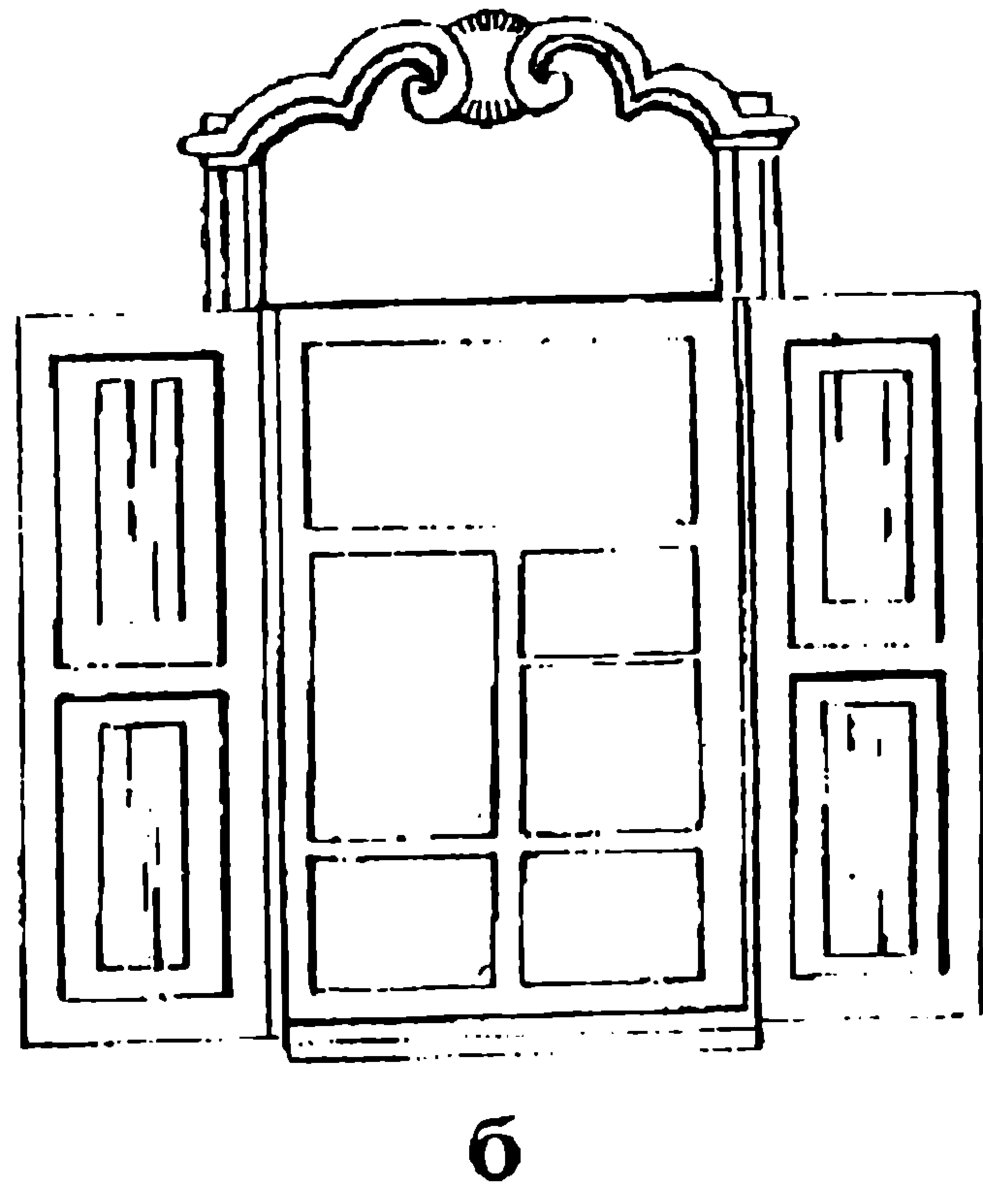
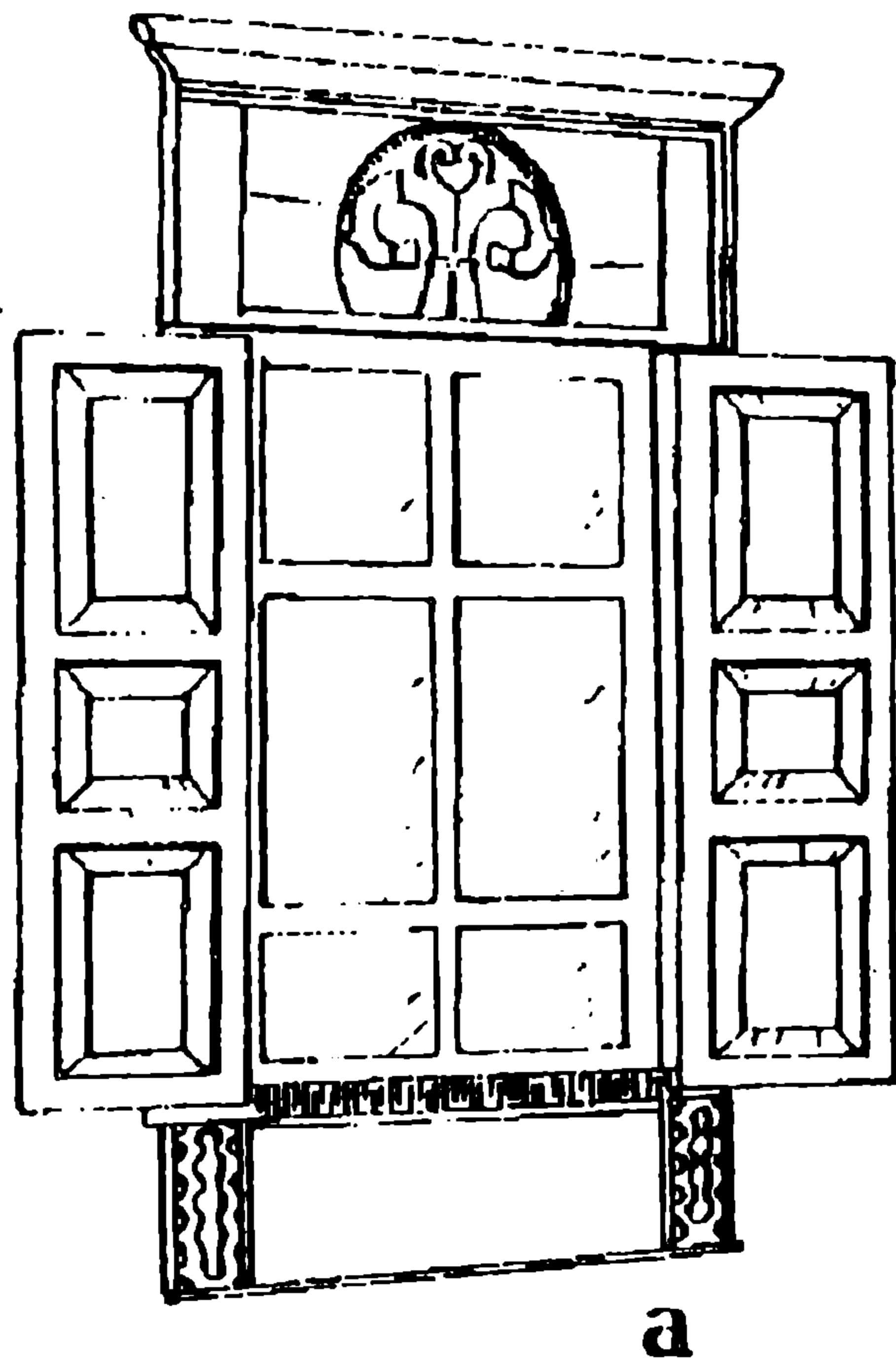
Рис. 2. с. Усть-Калманка, ул. Сибирская, 54.

Рис. 3. с. Усть-Калманка, ул. Ленина, 16 .



Типичным для жилых построек "кержаков" является одноэтажный сруб с преобладанием двух типов планировки: четырехкамерного и однокамерного. Крестовый четырехкамерный дом являлся признаком зажиточности и состоятельности и имел две капитальные крестообразные срубные внутренние перегородки. Традиционно одна половина делалась меньшей по объему, состояла из двух холодных нежилых помещений, используемых как хозяйственные: теплые сени, кладовая. В случае необходимости их превращали в жилые. Поэтому иногда дома ошибочно называют пятистенными. Среди крестовых домов встречается вариант, когда в холодной части дома отсутствует потолочное покрытие, виден изнутри чердак, иногда на внутренней срубной стене прибиты скобы, ведущие вверх. Старожилы объясняют это нехваткой леса. Односрубный дом в современном варианте часто имеет внутреннюю перегородку, благодаря чему их тоже ошибочно относят к пятистенкам (Чапаева, 26, Сибирская, 12, 54) и прируб с узкой стороны, для чего делается выпуск двухскатной крыши над входом, расположенным также с торца. Такие дома в селе называют "курушка" - как отзвук народной памяти о курных избах - небольших односрубных избушках, отапливаемых "по-черному". Пятистенки и связи среди старожилы а также двухэтажные, за исключением снесенных купеческих и пятистенного срубного по Ленина, 16, были распространены мало. Двухэтажный дом был построен кержаком Мартемьяном Марковым - крестьянином села, занимавшимся в свободное время шорным промыслом, для двух сыновей Ивана и Фрола в конце XIX в. (Рис.3). Нетипичность постройки объясняется простой причиной - не хватило материала для кровли на два сруба. В остальном традиции соблюдены: лиственный сруб, лиственный тес, пол и потолок из лиственничных плах толщиной 6 см и шириной 60-70 см. Чтобы тяжелый второй этаж не развалил первый, матка на первом этаже сделана из цельной лиственницы - не менее 60 см в диаметре, хозяйка называет ее "колбасой". Под тяжестью дом стал оседать и под нижний венец по всему периметру положили большие камни, сверху их обшили по типу завалинки. Изнутри комнаты не высокие. Высота сруба 15 венцов, но диаметр лиственницы 45-50 см. Все поколения жили под одной крышей. Вход на второй этаж (семья Ивана) был с улицы по крутой лестнице, на первый - со двора.

Характерным для облика старожильческой архитектуры является скромное декоративное оформление в виде резьбы на наличниках. Богато украшен лишь дом "кержака" Налимова по Горького, 34: резная лобовая доска и карниз с оформлением их краев ажурной



резьбой в виде перевернутого трилистника, гармонирующего со стилизованным трехлепестковым цветком на лобани наличников, с двумя стилизованными ветками лозы, расположенными симметрично по сторонам цветка. По боковым сторонам лобани имитированы пилястры. Выступающие комли сруба обшиты и стилизованы под лопатки с накладным орнаментом в виде центральной круглой розетки и сходящихся к ней широкой стороной треугольников, на острие которых расположены ромбы (Рис.4 в,г,д,е). Ряд домов вообще не имеют украшений (№ 87, 12,54,26). Окна небольших размеров, окосячены. Преобладает резьба трех видов. 1. Старинная долбленная резьба. Представлена резьбой лобани наличников дома № 83 в виде полукруга - 3/4 части диска солнца с пучком лозы, который напоминает древо жизни (Рис. 4,а). 2. Накладная резьба широко распространена и представлена, начиная от простых геометрических фигур (двухэтажный дом имеет 5 видов наличников, выполненных самим хозяином простейшими орудиями) [Рис. 3], до сложного пропила (стилизованный под букет с вазоном-пропил на Горького,27) (Рис.4,ж). 3. Ажурный пропил.

ХОЗЯЙСТВЕННЫЕ ПОСТРОЙКИ

Жилой дом на усадьбе был связан с комплексом хозяйственных построек: скотный двор, помещения для переработки и хранения продуктов хлебопашества, овощеводства, бортничества. Обилие хозяйственных построек объяснялось ведением единоличного комплексного хозяйства, в отличие от подворья колхозников. Для связи дома с двором у "кержаков" преобладала двухрядная застройка двора под отдельной двухскатной крышей, расположенного параллельно дому. Г.С.Маслова считает двухрядную застройку типичной для Верхнего Поволжья [1]. На усадьбе Кузьминых (Рис.б) двор состоял из рубленой конюшни ближе к улице, разделенной пополам, по словам хозяина "как двухкомнатная избушка": в одной половине держали жеребца, в другой - курей и поросят. С ветренной стороны под одной двухскатной крышей находился скотный сарай из толстых плах с большими двухстворчатыми воротами "на солнышко". В них "выезжали на санях или телегах с сеном, а после чистки вывозили навоз", "корм завозили на коню". Вход в конюшню шел из сарая. По свидетельству Е.Г.Кузьмина "на усадьбе кержаки мало держали скота. Для этого существовали заимки. У нас вперед в деревне дед с бабкой жили. Им делать нечего. А молодые на заимке жили, там скот держали. Иногда и скот зимовал на заимках. Там-то ближе корм возить. там сено ставили. Иногда скот поколят, остальную пригонят. Здесь пере-

Рис. 5
СХЕМА Филимоновой заимки

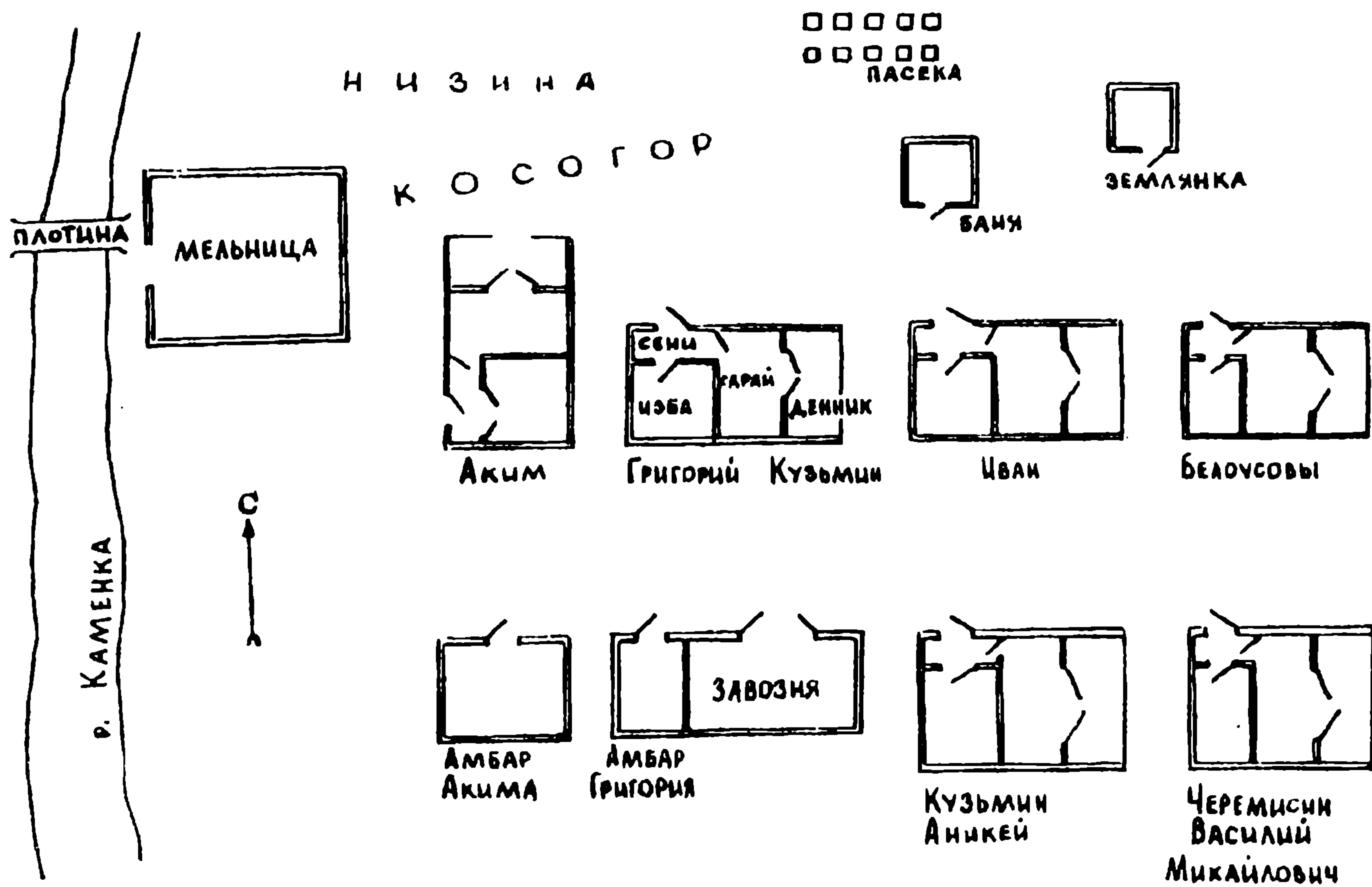
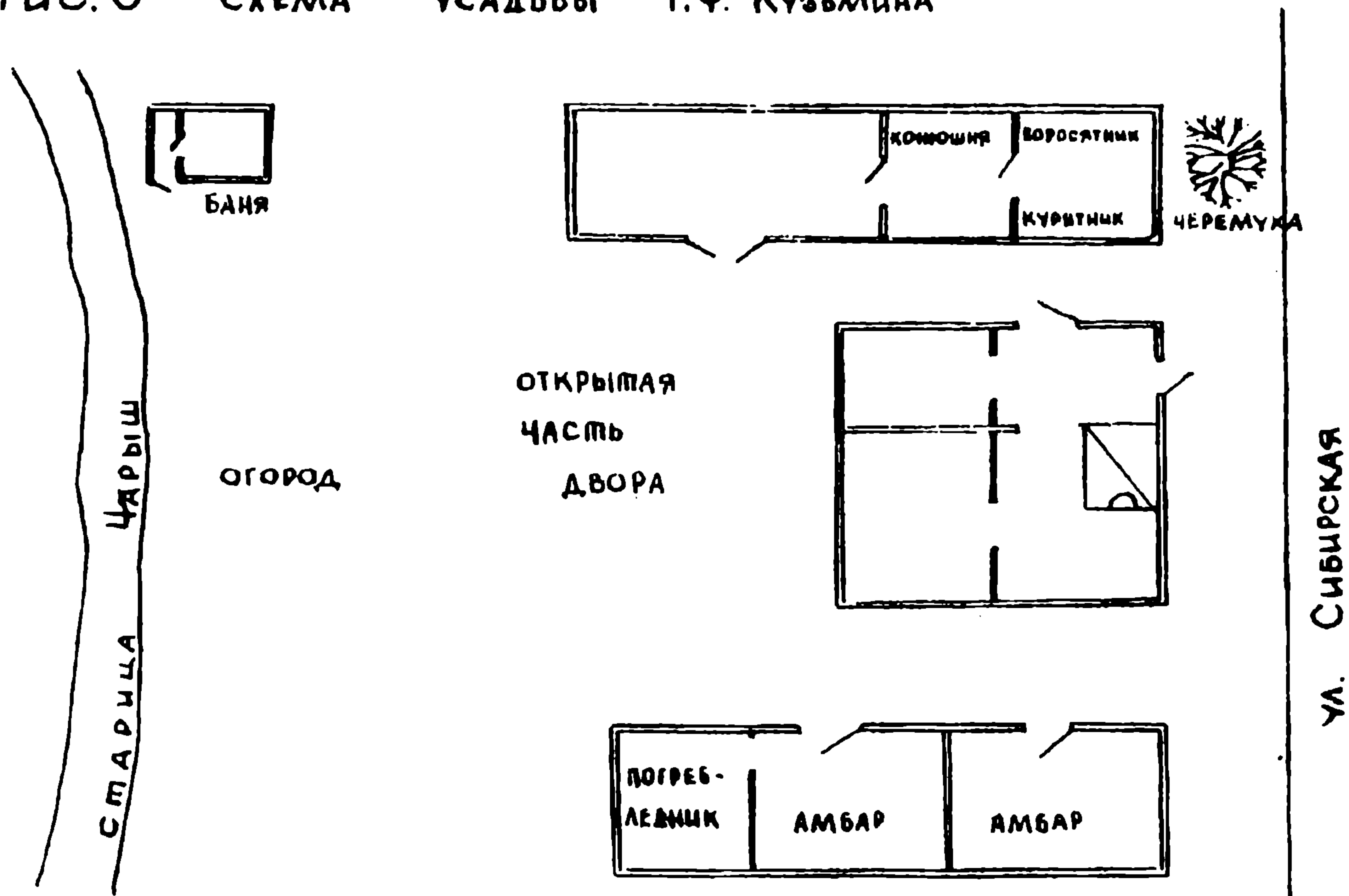


Рис. 6
СХЕМА усадьбы Г.Ф. Кузьмина



зимуют". Поэтому на деревенской усадьбе не было пригона и сенника. Трава во дворе была зеленая и лишь со стороны улицы посажен куст черемухи. В.А.Липинская подчеркивала отсутствие у сибиряков во дворе палисада, деревни которых, в отличие от степных переселенцев, находились в окружении лесов [2].

По другую сторону жилого дома в третьем ряду стояли рубленые с сусеками под каждую культуру амбары. В отгороженной половине амбара с ветренной стороны был расположен ледник - яма со срубом, куда весной накалывали лед, ставили молоко, квас, масло. В ледник была опущена лесенка. "Раз летом отец заболел. Ехал на заимку, лег под кустиком, задремал. Приехал, его начало трясти. Он домой - лечиться. Мать говорит: "ставь два ведра воды в амбар и ледку туда положи. Тогда как начинает его трясти, мать говорит: "Тащи воды, лей прямо со льдом". Он аж окоченел. Скорее в избу, на печку. Потрясло и больше не стало трясти". Весь комплекс дома и построек располагался на возвышенности перпендикулярно к реке с которой дул господствующий ветер. На косогоре (спуске к реке) была построена баня: одной стороной врыта в землю и поставлен лиственный сруб. Крыта плахами. Сверху засыпана землей. Пол земляной, накиданы плашки. Вода по земле бежала. В предбаннике стояли скамейки. В бане стояла печь-каменка: стены сложены из камня, сверху уложено колесо от телеги и наброшен камень. Одна сторона почти не загорожена. Топили баню по-черному. Рядом мостили чугун. Когда вода нагреется - переливали в кладку. А всю воду в кадке нагревали с помощью "железяк", которые накаляли в топке и затем опускали в воду.

ЗАИМОЧНАЯ ФОРМА

В прошлом старожилов У-Калманки отличало развитое хлебопашество, скотоводство и кустарничество. Летом село пустело. На некоторых заимках проживали круглый год. Семья Кузьминых имела заимку на р.Калманке, в 15 км. Ее называли Филимонова, по имени деда Филимона, умершего в 1920 г., самих Кузьминых в деревне знали как Филимоновых. Такая практика распространена в деревне до сих пор: "У нас многие имели две фамилии - вторая деревенская по отцу, деду, зятю, хозяину дома. Иногда и настоящей фамилии не знаешь". На Филимоновой заимке было 6 однокамерных изб размерами 4x4, 4x5, 5x5 м с пристроенными сенями (Рис.5). Застройка являлась однорядной, которую принято считать северорусской традицией. Для нее характерна слитная связь дома со двором, который располагается сзади дома, крыша его является продолжением

ем крыши дома. Как сказал Кузьмин: "Тогда же культуры-то не было. Все под одно. У всех были сараюшки под ветер избушек". По мнению Г.С.Масловой однорядная застройка, при которой совпадают размеры дома и двора, восходит к древним формам северного комплекса и дает много выгод в суровых зимних условиях [3]. На Филимоновой заимке "сарай, денники находились сразу за избой с подветренной стороны и соединялись одной крышей. Имели внутренний ход. Сарай рубленные. В них держали рогатый скот. Сбоку пристроена овчаруха - врытое в землю рубленное помещение, сверху присыпано землей. Вход в овчарню из сарая. Овечки надышут, как в избе тепло. В нее помещали и маленького теленка после отела". С подветренной стороны сарая был устроен "денник в виде навеса, без стен, одна крыша. Когда буран - там тихо, хорошо. Скотина зайдет. Его называли летний сарай. Заезжали в него прямо на конях. Из него в сарай вели ворота. Жилой дом и двор имели двухскатную тесовую крышу, денник под соломой. В доме из пристроенных сенок одни двери вели в дом, другие в сарай, в те двери вышел, поглядел как там скотина".

Амбары и завозня на заимке по обыкновению располагались в стороне от жилого дома (от огня). Амбары были рубленные, завозня из плах, под одной крышей, но отдельный вход: в амбар - через двери, в завозню - через двухстворчатые ворота, чтобы можно было въехать (хранили сбрую, сани, телеги). Застройка заимки велась одной улицей в логу между холмами, перпендикулярно к реке. На косогор, дальше от жилых и хозяйственных помещений была вынесена общая баня и черновая изба "в которой гнали самогонку". В низине за косогором расположена пасека. На берегу реки была выстроена рубленая водяная мельница с тесовой крышей. Вода поднималась с помощью плотины - вал из бревен. От плотины вода поступала по желобам на 2 колеса, которые приводили в движение каменные жернова.

Таким образом, при анализе жилого и хозяйственного комплекса прослеживаются черты средне и северорусской этнографической зоны. Новые элементы в облике "кержацкой" У-Калманки появились с потоком переселенцев с конца XIX в. и процессом территориального роста села в советское время в связи с превращением его в райцентр и переселений из ликвидированных сел.

ЗАСТРОЙКА

На рубеже XIX и XX в.в. У-Калманка была переведена из административного статуса деревни в село. Облик села отличается от деревень более сложной планировкой, формированием центральной

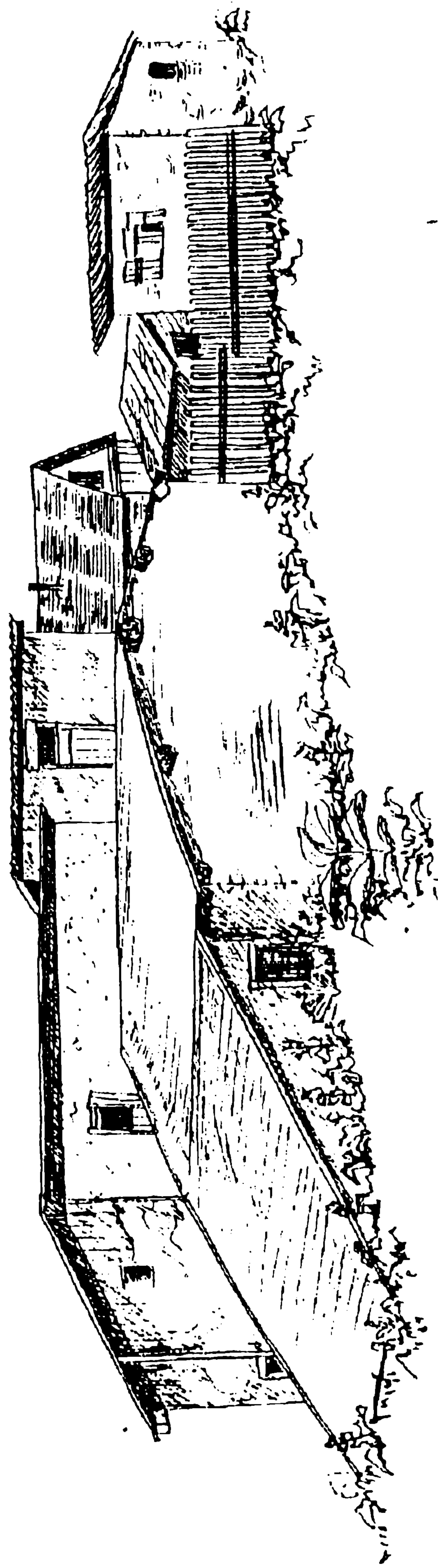
площади, появлением культового, административного, купеческого зодчества. В это время начала формироваться уличная планировка, характеризующаяся наличием 2-х порядков домов, фасадами друг против друга: современные ул. Сибирская и Горького. Перпендикулярно им формируются малые улицы, создавая квартальную застройку. В центральной части пересечения Сибирской, Горького с ул. Ленина была сформирована площадь с церковью и молельным собором, торговыми рядами, магазинами и жилыми домами купцов Мосина, Жаркова и др. Переселенцы оседали как в старой части, перенимая опыт старожилов и делясь своим, так и формировали новые районы: "Гудай" - возник в конце XIX в. В простонародье его называли "Курский край", т.к. заселялся переселенцами с Курской губернии. Район шел вдоль Чарыша от старой торговой пристани (совр. элеватор). Упомянутый дом по ул. Горького, 83 построен уроженцем Курской губернии в конце прошлого столетия Антоном Пшеничным. Район имеет выраженную улично-квартальную планировку. Район "Зеленый Клин" - новостройки 80-х, застройка типовой архитектуры с использованием новых огнеупорных строительных материалов: кирпича, шлакобетона и др., взамен срубной техники. Имеет улично-квартальную планировку и тяготеет к трассе Алейск - Горный Чарыш.

ВЛИЯНИЕ ПЕРЕСЕЛЕНИЙ

Жилые постройки. В старожильской срубной архитектуре XX в. появились срубные дома, штукатуренные снаружи и изнутри. Такой прием напоминает южно-великорусскую избу и закрепился в практике старожилов в течение XX в. Широкое распространение отделки стен сруба невыгодно отличает старожильско-переселенческую У-Калманку от горных и предгорных старожильских сел Алтая и оставляет ощущение неряшливости от осыпающейся штукатурки. Для обшивки стен стали использовать толь, доски, шифер.

Переселение из южных губерний России в дореволюционное время, истощение лесов, обнищание населения в 40-50-е годы привели к использованию новой техники строительства с использованием нестроевого леса и глины: каркасному и глинобитному. Старожилы называют такие дома "литухи" - литой дом - Сибирская 13. При его строительстве использовалось возведение двойных стен из плетня, досок и наполнение их глиной, либо строительство стен из заготовленного самана (кирпичи из глины с соломой). Особенно широко литухи использовались в период основания коммун, отделений колхозов, совхозов. В XX в. для кровельного материала широко ис-

Рис. 7. Хозяйственный комплекс.
с. Усть-Калманка, ул. Овражная.



пользовались камыш и солома. Преобладал способ укладки "под снопки" или "под гребенку" с вертикальными гнетами: гнеты связывались попарно и перекидывались через конек крыши. Сверху кровлю заливали глиной, "такой крыши хватало на 4-5 лет".

ХОЗЯЙСТВЕННЫЕ ПОСТРОЙКИ. Благодаря утеснению застройки и изменению подворного хозяйства традиции в планировке усадьбы нарушились. Отпала необходимость в ряде хозяйственных помещений: амбаров, завозен, овинов, т.е. помещений, связанных с хлебопашеством. Обобществление производства способствовало строительству больших производственных помещений: зерносушилок в виде больших риг, представляющих собой двухскатный навес на столбах крытых соломой по каркасу из чащи. В У-Калманке хлеб свозится в элеватор на берегу р. Чумыш с грузовой пристанью. Поэтому главными хозяйственными помещениями являются скотные помещения: сараи для скота-коров, овец, свиней с пригонами из жердей. Содержание разных пород привело к комбинированию стоек, ухудшился строительный лес - либо из плах, либо плетеные. Своеобразный хоромный комплекс сохранился по ул. Овражной (Рис. 7). Основным материалом является плетень, обмазанный глиной или цементированный сверху каркас. В 60-70 г.г. плетень использовался для обнесения двора. Во многих дворах стал использоваться сенник - выстроенный второй этаж сарая для хранения сена, но чаще хранят сено по старинке - в стогах рядом со стайкой. Новым явлением в современном крестьянском подворье является появление лошадей, саней, телег, сенокосилок, др. техники (трактора, грузовые машины), для которых стали строиться гаражи. Часть инвентаря хранят в сенниках. Преобладающей формой связи жилого дома в У-Калманке является либо двухрядная связь, реже встречается однорядная (например современный двор Кузьмина по Пионерской, 3 имеет однорядную планировку под двухскатной крышей: дом-сени-летняя кухня-сарай-сарай с сенником), либо застройка усадьбы, в которой постройки двора стоят отдельно от дома, часто в неупорядоченном виде.

Примечания

1. Маслова Г.С. Селения и постройки колхозов Московской области. Советская этнография. 1951. N 2. С.61.

2. Липинская В.А. Русское население Алтайского края. Народные традиции в материальной культуре (XVIII-XX вв.). М., 1987. С.37.

3. Маслова Г.С. Там же. С.62.

4. Маслова Г.С. Культура и быт одного колхоза Подмосковья. Советская этнография. 1951. N 1. С.48.