

1. ГААК. - Ф. I. - Оп. 2. - Д. 5. - Л. 136.
2. ГААК. - Ф. 163. - Оп. I. - Д. 42.
3. ГААК. - Ф. I. - Оп. 2. - Д. 5. - Л. 136, 141-145.
4. Баландин С.Н. Архитектура Барнаула. - Барнаул, 1974. - С. 48.
5. ЦГИА РФ. - Ф. 485. - Оп. 5. - Д. 460. - Л. I.
6. ЦГИА РФ. - Ф. 485. - Оп. 5. - Д. 457. - Л. 33.
7. ГААК. - Ф. 5. - Оп. I. - Д. 339. - Л. 243.
8. ЦГИА РФ. - Ф. 485. - Оп. 5. - Д. 863.

Т.К.Щеглова

СОСТОЯНИЕ ТРАДИЦИОННОГО КРЕСТЬЯНСКОГО ЖИЛИЩА В ПРЕДГОРЬЯХ АЛТАЯ (по материалам полевых исследований 1992-1993 гг.)

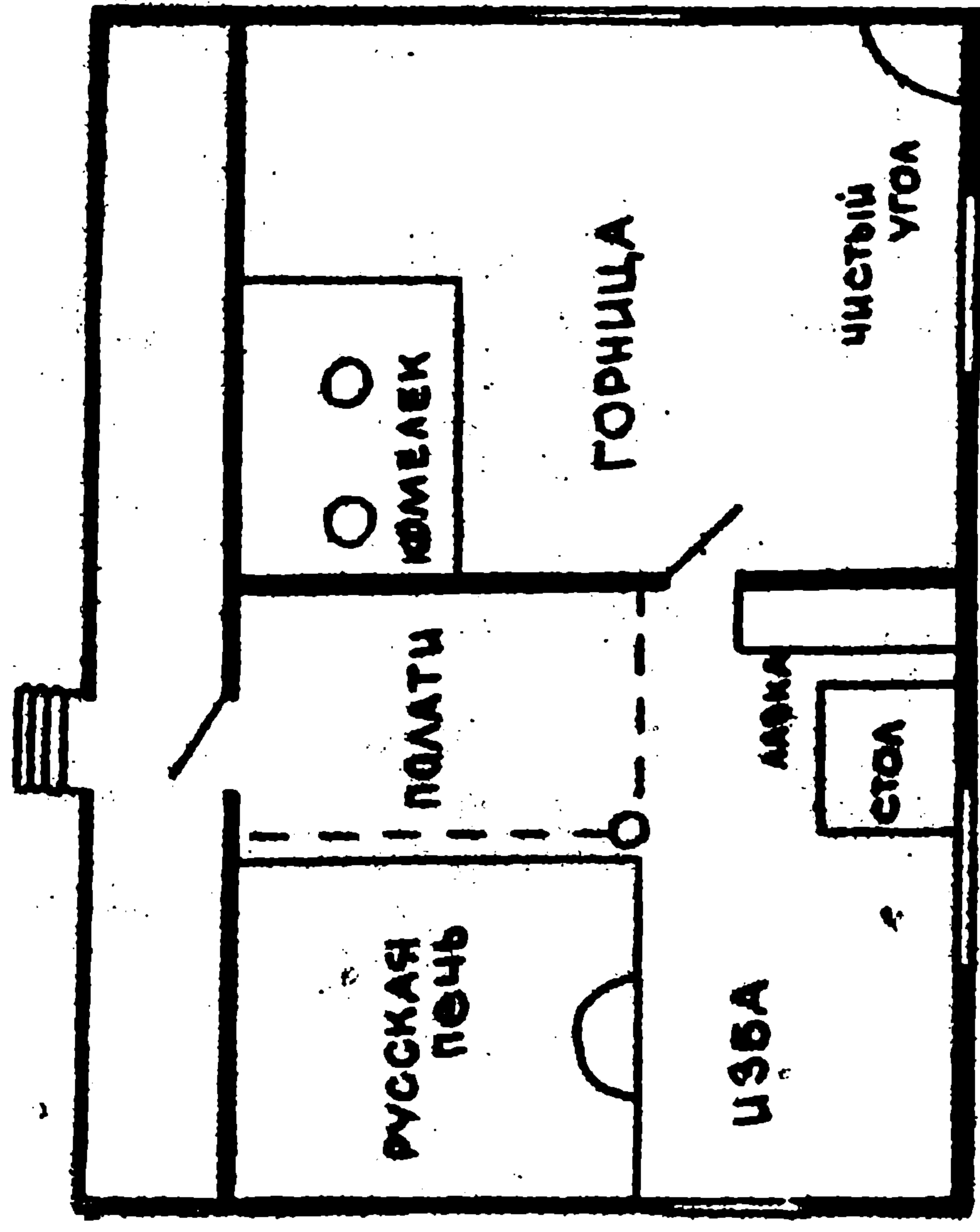
Жилище как один из основных компонентов материальной культуры является объектом изучения целого ряда наук и научных дисциплин: этнографии, археологии, истории, культуроведения. Отношение разных народов в разные исторические эпохи к своему жилью отражало комплекс нравственных и духовных представлений народа, взаимообусловленность природных, хозяйственных и экономических условий, взаимовлияние этнических культур. Изучение жилища является условием создания полного представления об истории конкретного народа в конкретную историческую эпоху.

Обращение автора к традиционному крестьянскому жилищу на Алтае вызвано рядом причин. Жилой комплекс, как явление материальной культуры, отличается относительной консервативностью. Перестройка жилищ происходит сравнительно медленно и всегда позволяет отделить более поздние пристройки и наслоения. Благодаря традиции срубного строительства и достаточной обеспеченности лесом, а также оседлости местного населения и отсутствия на территории Алтая разрушительных войн, крестьянские жилища неплохо сохранились до наших дней. Сегодня остро стоит вопрос не только об изучении, но и сохранении наиболее интересных в плане культурных традиций крестьянских жилищ как памятников крестьянской культуры. Повсеместный процесс приватизации, про-

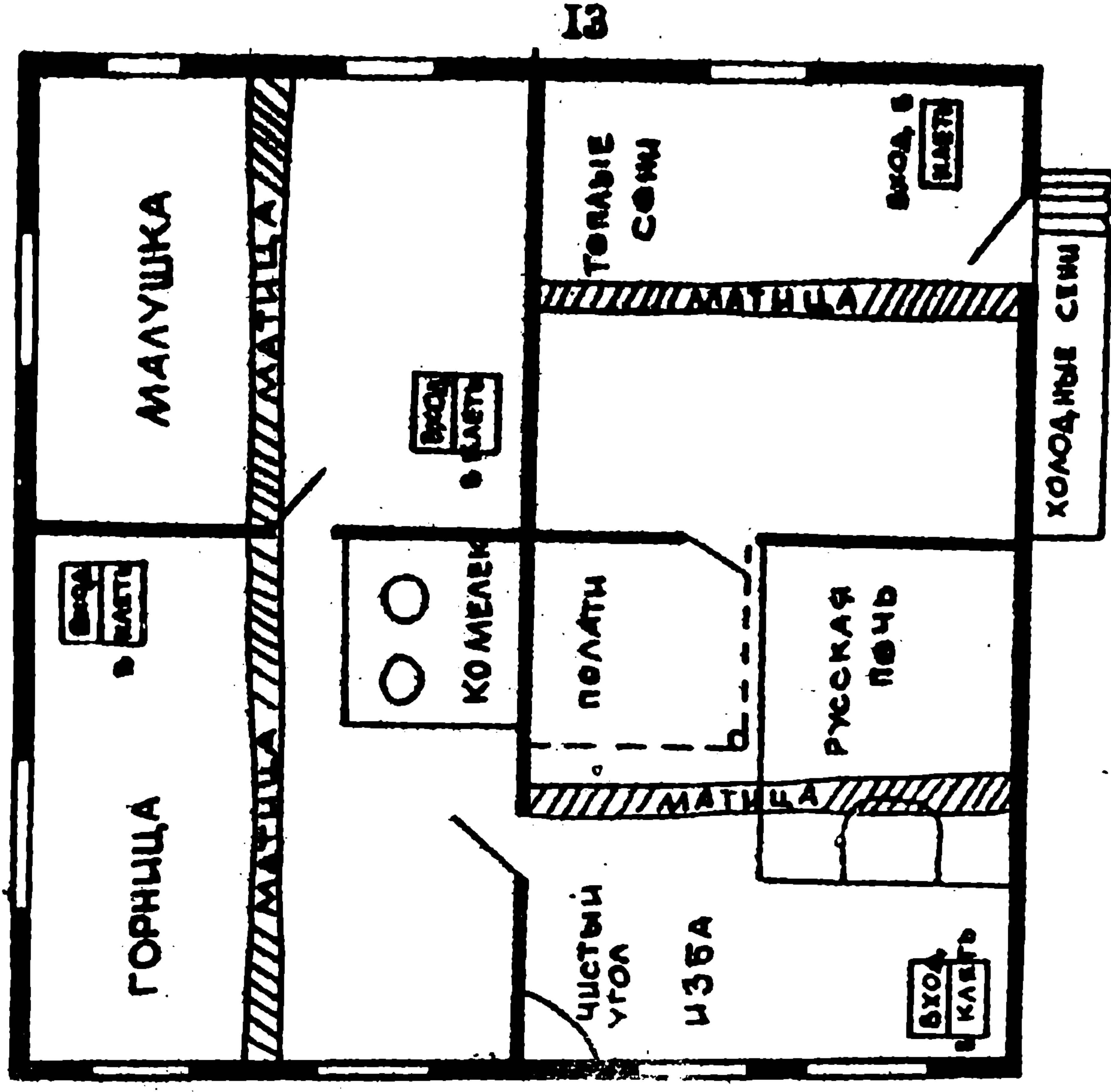
даже старых жилищ на строительный материал, который благодаря производственному опыту крестьян хорошо сохранился, ведет к разрушению старых крестьянских домов, представляющих интерес в научном и культурном плане. Кроме того, за последние десятилетия /60-80-е годы/ центральная часть крестьянских поселений подверглась интенсивной перестройке и формированию административного центра села по типовым проектам. Опыт полевых исследований показывает, что традиционные крестьянские жилища сохранились на окраинах сел, периферийных улицах.

Обследование сохранившихся домов Смоленского и Третьяковского районов показало, что в предгорных районах на рубеже XIX-XX веков существовало четыре типа жилища: крестьянская изба-связь, пятистенники и крестовые (в простонародье "круглый дом"). Основной способ строительства - срубный. В случае отсутствия возможности приобрести строительный материал - землянки /землянушки/. Однотипность жилых помещений, по-видимому, объясняется не столько приспособлением к определенным географическим условиям, сколько давлением традиций домостроения, принесенных на Алтай колонизационными волнами русских переселенцев. На выбор типа жилища влияла и разница в имущественном положении крестьян одного села. Если в конце XIX века преобладали избы, то с усилением имущественной дифференциации растет количество крестовых домов. В период раскулачивания алтайской деревни круглый дом являлся признаком зажиточности хозяина. Признаком состоятельности можно считать и пятистенный дом, особенно распространенный на заимках, хуторах, выселках. Причем в селах Смоленского района преобладают пятистенные и крестовые дома, тогда как в Третьяковском районе сохранилось много изб-связей. Визуальные наблюдения подтверждает и старожила. Житель с. Новотырышкино С.И. Гуляев /Смоленский район/ рассказывал о селе до 1928 года: "Дома были деревянные, круглые. Большинство домов были крестовые. Связи мало". В д. Черновой этого же района сохранившиеся дома - пятистенки. О.Ф. Казанцева подтвердила: "Основные дома пятистенные, а кто богаче жил - круглые".

В названных районах сохранился ряд домов, построенных в классическом стиле. На протяжении последних десятилетий они подвергались незначительным изменениям. Традиционные приемы строительства и нововведения XX века позволяют выяснить срав-



Пятистенок по ул. Песчаной с. Ново-Тырышкино Смоленского района. С сохраненным внутренним убранством / полаты / и приспособенными холодными сенями.



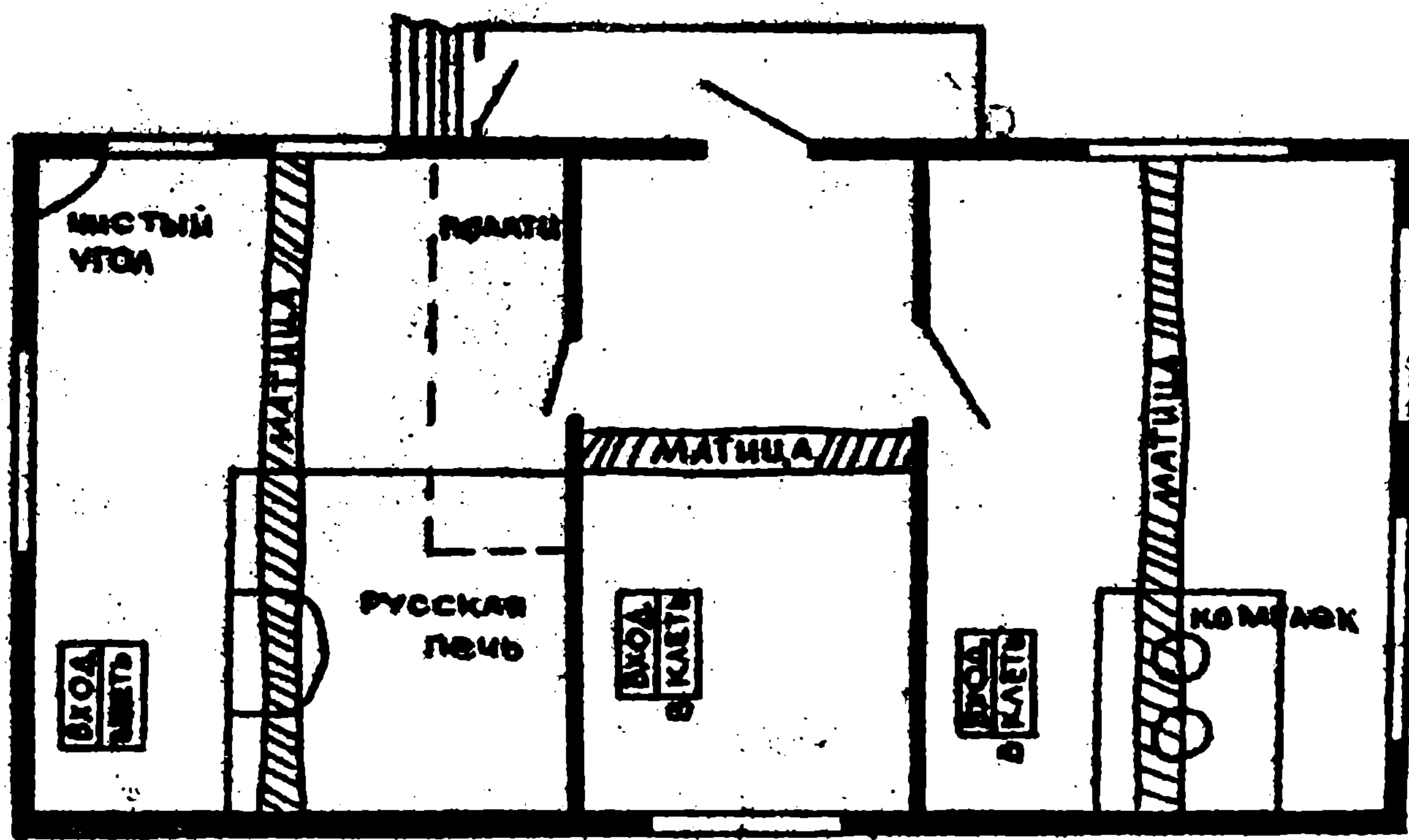
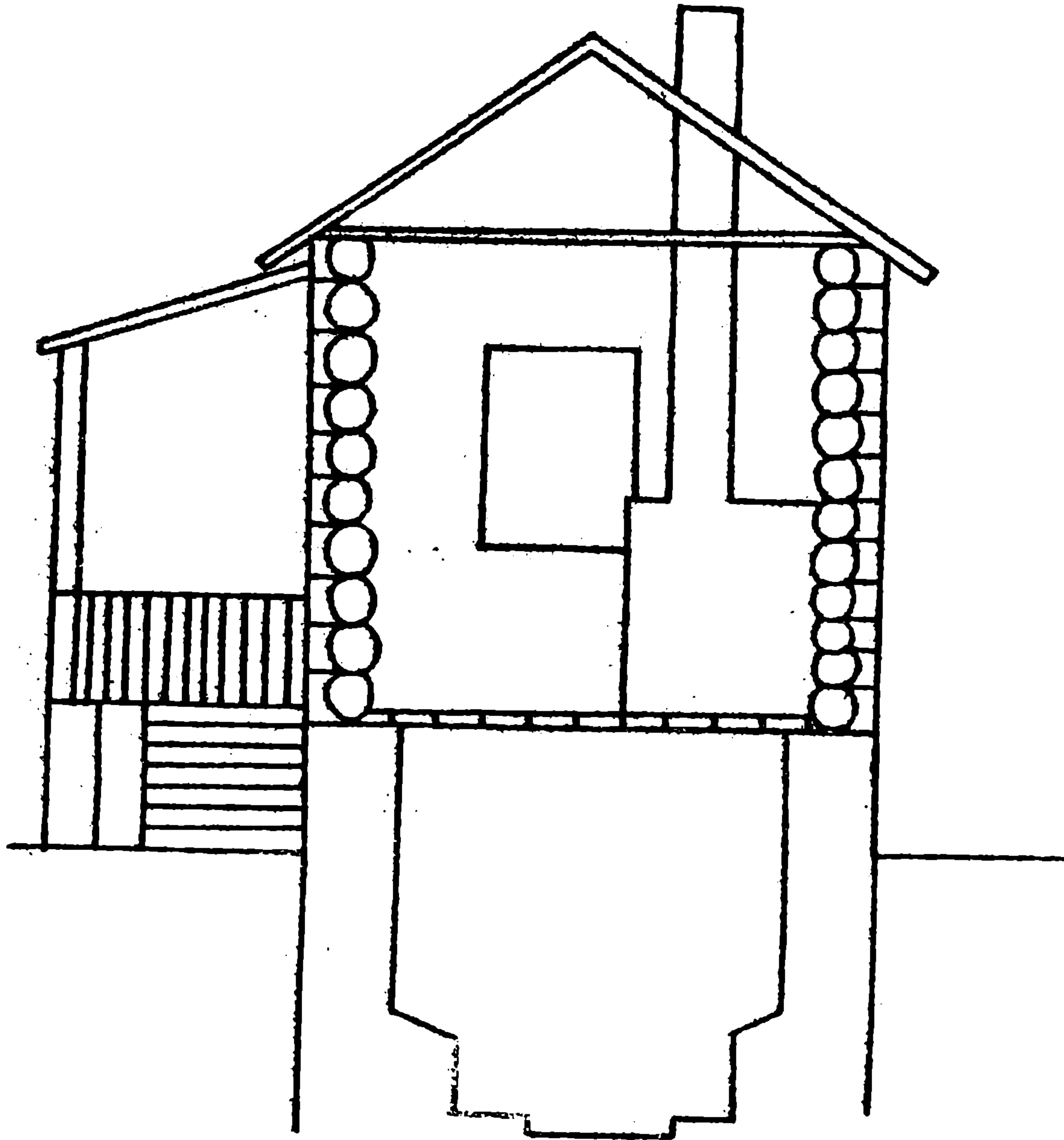
Одноэтажный крестовик из сосны с подклетью по ул. Маршкова в с. Смоленской Алтайского края / Реконструкция первоначального вида /

нение изб-связью в с.Староалейском по ул.Береговой 16 (построен в 1904 г.) и Алейской 15 и в с.Смоленском по ул.Мартакова 46 (Елясовский дом, построен в 1880 г.) и Гражданской 12 (Каньшин дом, начало XX века). Старые дома в Смоленском сохраняют имена первых владельцев. Все избы-связью имеют три камеры, которые сохранили до сегодняшнего дня традиционные названия: помещение, где находилась русская печь (в любых типах жилищ называется "изба"), среднее помещение - теплые сени и третье - "горница". Название "связь" получила за то, что все три камеры были связаны между собой: крыльцо и вход расположен в теплых сенях, из них входы шли в избу и горницу (сени как бы связывали избу и горницу). До наших дней в чистом виде избы-связи почти не дошли и имеют более поздние пристройки с целью расширения жилья. Наиболее распространенной пристройкой является "пристен" - помещение, пристраиваемое вдоль длинной стороны, в современном наречии "холодные сени", иногда разделенные на две части, собственно "сени" и "кладовку". В этом плане показателем дом по Береговой, 16, с рубленным пристенком.

Пятистенная изба (двухкамерное жилище) строилась единым срубом и посередине разделялась стеной на две части, сохраняя названия "изба" и "горница". В более позднее время к пятистенкам пристраивались сени. Дом по ул.Песчаной 8 (Ново-Тырышкино, Смоленского района) был построен раскулаченными крестьянами, в 1950 г. перевезен на современное место. Хозяйка А.И.Абалихина, 1905 года рождения, живет одна, и поэтому дом не перестраивался, сохранив внутреннее убранство: русскую печь, комелек, полати с мешками пряденой льняной кудели и ниток.

Крестовой дом (четырёхкамерное жилище) по ул.Мартакова 54 в с.Смоленском был перестроен в 1928 году после сильнейшего пожара. Название жилище получило благодаря двум внутренним крестовидным стенам, (концы стен выходят на улицу) делившим сруб на четыре помещения: "сени", "изба", "горница", "малушка" (в других вариантах "горенка"), в последнем помещении по словам хозяйки П.Н.Наршиной спали на деревянной кровати старики.

Для срубов этих домов основным строительным материалом служила лиственница (с.Смоленское), сосна (Ново-Тырышкино), пихта (Староалейское). Крестьяне подходили к подбору строительного материала выборочно: "На сруб пихта (сосна) хороша, а из лиственницы - кудель - хорошая она. До оконшек делали лиственницу



ИЗБА-СВЯЗЬ ИЗ КРУПНОЙ ЛЕСОВОЩИЦЫ / ЕЛЯСОВСКИЙ
 ДОМ / ПО УЛ. МАРПАНОВА С. СМОЛЕНСКОЕ
 АЛТАЙСКОГО КРАЯ / РЕКОНСТРУКЦИЯ
 ПЕРВОНАЧАЛЬНОГО ВИДА /

(не гнила), а потом пихта или сосна. Лес рубили большинство сами. Мужики-то большие и семьи вместе жили. Сначала ставили дом большаку, а потом младше, младше". Составленные по опросам старожилов легенды этих домов позволяют зафиксировать традиции подготовки строительного материала и приемов строительства. Каждое дерево выбиралось индивидуально по известным крестьянам признакам, благодаря этому строительный лес, по словам старожилов, до сих пор "звенит". Так, дом по Береговой 13 (Староалейское) выстроен из леса, подобранного своей хозяйкой А.А.Климовой в 1904 г., которая, по словам ее внучки Т.М.Гарасовой (1904 г.р.), "была властная, сама поехала в Ключи, выбрала делянку на возвышенности и сказала - тут рубите. Ей все подчинялись. Построили из пихтача". По свидетельствам старожилов подготовка материала занимала три года: обычно лес заготавливали в марте (время, когда лес был сухой), по весне же ошкуривали. Год лес лежал, затем собирали сруб без мха и оставляли на год сохнуть. На третий год строили. Средняя высота сруба в Смоленском районе равнялась 12 венцам (преобладала лиственница диаметром в 25 см), в Гретьяковском районе - 14 венцов (пихта имела меньший диаметр). Традиционно в названных домах бревна переложены просушенным мохом, который добывали на ближайших озерах (на Ануйском и Камышенском в Смоленском районе). Чтобы мох не крошился, крестьяне с вечера обрызгивали водой, а затем пробивали щели, заворачивая паклей. Во многих домах стыки смазаны глиной для того, чтобы птицы не вытаскивали мох.

Положение крестьянских домов в обследованных селах обусловлено преобладающим направлением ветра и ориентировкой на части света по солнцу. В крестьянском словаре фигурируют понятия "ветреной" и "подветреной", "солнечная" и "подсолнечная" сторона. Дома-связи стоят наиболее узкой стороной навстречу ветру, обшитой в последние годы только или тесом, фасадной стороной вдоль него. Во всех домах с ветреной стороны расположены горницы, с подветреной - избы (в давние времена "куть", в современном наречии "кухня"). Фасадные стороны также имеют свои названия: солнечная, подсолнечная. Елясовский дом расположен солнечной стороной во двор, сторона выходящая к улице, (холодная) глухая, без окон. Но говорить о твердо фиксированном положении домов относительно улицы нельзя. Если Елясовский дом шириной стороной стоит параллельно улице, то дом-связь Каньшина

перпендикулярно переулку, навстречу ветру.

Другая особенность старых крестьянских домов проявляется в том, что срубы стоят высоко над землей. Сруб елясовского дома установлен на толстых вертикальных лиственных тумбах: в горнице и избе столбы стоят по одному под углами и по три поддерживают половую матку. Внизу под домом высокое (до 2 м) помещение, называемое раньше "подклетью", сейчас — "подполье". Оно разделено пропорционально трем верхним помещениям на три части земляной стеной, обшитой плахами. Вдоль плах по всем четырем стенам — заваленки. В помещениях под горницей и избой в центре выкопаны незакрепленные ямки для хранения картофеля. Клеть имела производственное назначение. Т.М.Тарасова из Староалейки описала их использование в крестьянском быту: "В одном из подполов (под избой) держали телят. Делали дырку (для экстрементов). Под горницей двойной пол. Там было набелено г, был настлан пол. Муку держали. Бабушка ее просеивала. Там мы зимой и вечерки собирали".

Встречаются другие варианты фундамента. Так, в Ново-Тырышкино "бревно лиственницы в 30 см кололи пополам и клали поперек сруба плоской стороной вниз: по углам штуки три и по 5-6 по одной стороне", либо каменные тумбы по углам и посредине (преобладал в Третьяковском районе). В Смоленском местные крестьяне использовали "бутовый камень" с каменных сопок в с.Точильном и Никольском. Ни в одном из описанных домов под сруб не подводилась сплошная заваленка: "с подполья делалась земляная заваленка, а внешняя, в конце апреля, начале мая, как оттает земля, разбрасывается, а осенью, как похолодает, но земля еще не замерзнет, забрасывается, включая первое бревно". Чтобы нижнее помещение продувалось, на уровне третьего венца делался "продых" — закрываемое отверстие. Пол во всех домах укладывался на четвертый венец. Благодаря этому дома стоят высоко: "Пол — толстые плахи. Еще будет сто лет стоять. Дом-то высоко стоит". В Елясовском доме, по воспоминаниям Г.Г.Елясова: "Крыльцо было высокое — вело много ступеней, под крыльцом были насесты для кур".

Дома-связи имеют двухскатную крышу, в просторечье говорят "крыт по-амбарному", в крестовых — четырехскатную. В домах Староалейки три дома сохранили старую кровлю — тес, в Смоленском тес на кровле Каньша.на дома сверху обшит телью, на остальных перекрыт. Ф.И.Гуляев рассказывал: "Самая лучшая кровля —

пихта. Подолгу стоит, а в земле пихта пропадает. Тес сами готовили: люди подряжались и пилили на высоких козлах с двумя параллельными плахами наверху. На середину между ними закатывали бревно. Один человек становится наверху, другой остается внизу и пилит." Потолок крепят плахами. В современной деревне не сохранилось изб, где для пола и потолка используются расколотые пополам бревна. В домах Смоленского района потолки традиционно утеплены тремя слоями: потолочные доски заливали жидкой глиной, сверху засыпали мякиной (конопляной или пшеничной), а потом-слоем земли. Крыша сверху придавлена коньком, который на едясовском доме с восточной стороны и доме по Береговой 13 был украшен. Нетрадиционное крепление сруба на едясовском доме: на потолочном перекрытии лежат накрест две толстые лиственницы в два обхвата, придавливая сруб сверху. Слегка под кровлей толстые. Как отметила хозяйка А.Д.Ефремова: "Сколько раз были бураны - у людей крыши сносило, у нас нет".

Срубное строительство являлось основным в силу традиций, принесенных русскими переселенцами. Даже в случае невозможности возвести дом из-за отсутствия средств, крестьяне в Смоленском и Третьяковском районах строили временные земляные жилища с расчетом покупки леса, несмотря на наличие залежей глины. В каждом селе живы старожилы, имеющие практический опыт строительства землянок или как их называли "дом из дерна". Е.И.Дух из Староалешино рассказала технику строительства: "На лугу крепкую целину резали лопатами (в других случаях плугом). На телегах возили. Клали друг на друга. Связывали, чтобы не развалилась (один вдоль, другой поперек). Потом клали на дерн матку. Потом "сволочки" (жерди). Потом чашу клали, сверху-сено, чтобы не сыпалось. Потом мазали глиной с соломой - вальковали. И стены мазали кругом изнутри и внешне. А крышу потом землей закидывали". В Смоленском районе дернование сопровождалось каркасным строительством из плетня. Так О.Ф.Казанцева для своего дома навезила чашу, сплела плетень, с избы заштукатурила, а снаружи дерном обложила. Сверху положила жерди и залила глиной с осокой. Такой способ, судя по-всему, использовался крестьянами издревле и всегда отражал имущественное положение хозяина. Этот опыт пригодился крестьянам в 30-е годы, когда часть раскулаченных выселяли в галое поле. Широко он использовался в годы войны, особенно одиночными солдатками.

Влияние переселений на приемы строительства и типы домов в предгорных районах стало проявляться в 40-е годы. Значительно позже, чем в степных-западных и северозападных районах Алтайского края, где в конце XIX - нач.XX веков были созданы переселенческие участки. В них оседало немецкое, украинское и польнорусское население, принесшее традиции жилищного строительства с использованием глины (вальковые и саманные дома) и каркасов (из камыша, жердей, чащи). В Смоленском и Третьяковском районах значительные изменения связаны с расселением депортированных из Поволжья немцев. А.Ф.Елясова вспоминает: "У нас в доме (Елясовский дом) полы некрашенные были. В субботу полы шоркали. Пойдешь в баню, наберешь "дресву" (бани топили по-черному, печь выкладывали из бутового камня, они нагорят, воды заплеснут, они трескаются и рассыпаются), потолкешь, на пол посыпешь, с березового веника листочки сорвешь и чистишь голиком. Стены тоже были не штукатурен, только на стыке бревен, где мох, глиной замазывали. Я-то в войну немку наняла, так мне оштукатурили. До этого прямо по стенам белили. А как набелится, известка оцерится, ее ножом соскоблишь и опять белишь", "пол-то покрасила и штукатурила в войну, когда немцы сюда приехали, мы их нанимали, а потом сами научились. А этот дом (по ул.Военной) штукатурила какая-то кохлушка. До этого не штукатурили".

Таким образом, этнографическое исследование сел позволило не только собрать материал к характеристике традиционной культуры крестьянского жилищного строительства, но и выявить ряд изб, которые могут стать памятниками материальной культуры после оформления соответствующей документации органами охраны памятников:

1. Дом-связь по ул.Береговой, 13. С.Староалейское.
2. Дом-связь по ул.Береговой, 16. С.Староалейское.
3. Дом-связь по ул.Алейской, 15 с самцовым фронтоном. С.Староалейское.
4. Крестовый дом по ул.Октябрьской. С.Староалейское.
5. Елясовский дом-связь по ул.Мартакова, 46. С.Смоленское.
6. Дом-связь Каньшина по пер.Гражданскому, 12. С.Смоленское.
7. Крестовый дом по ул.Мартакова, 54. С.Смоленское.
8. Пятистенный дом по ул.Мартакова, 22. С.Смоленское.
9. Пятистенный дом по ул.Песчаная, 8. С.Ново-Тырышкино.